

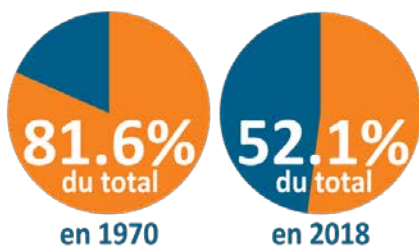
313 771 Luxembourgeois au 1^{er} janvier 2018

À l'occasion de la fête nationale luxembourgeoise le 23 juin, le STATEC vous présente les statistiques démographiques marquantes sur les Luxembourgeois.

Au 1^{er} janvier 2018, 313 771 Luxembourgeois habitent au Grand-Duché. L'augmentation de leur nombre durant les dernières années est presque exclusivement due aux acquisitions plus nombreuses suite aux nouvelles dispositions législatives facilitant les procédures d'acquisition de la nationalité luxembourgeoise.

La part des Luxembourgeois est en diminution dans le temps. Au début du 20^{ème} siècle, elle était d'environ 88%, tandis qu'elle était de plus ou moins 63% au début de ce siècle. Au 1^{er} janvier 2018, les Luxembourgeois représentent 52.1% de la population totale.

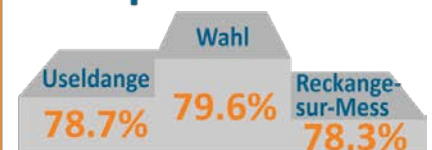
Population



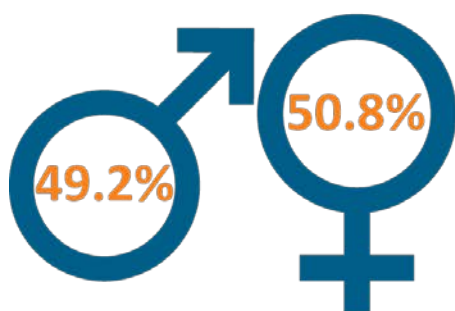
Âge moyen



Communes avec les parts des Luxembourgeois les plus élevées



Sexe

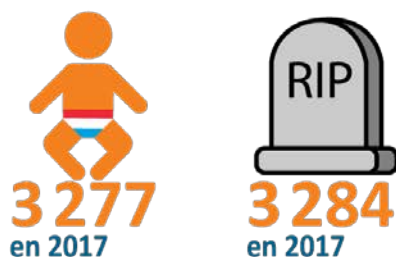


Les Luxembourgeois au Grand-Duché

Luxembourgeois dans l'UE*



Naissances & Décès



Lieu de naissance



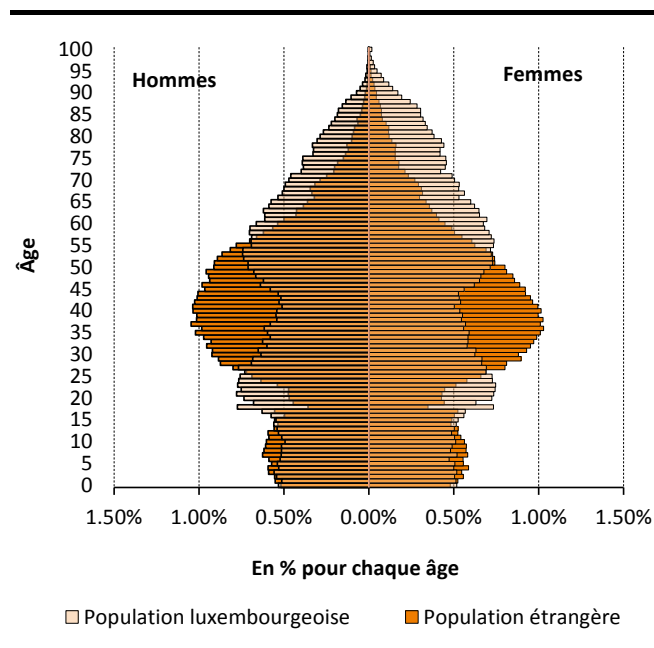
Naturalisations



Les Luxembourgeois plus âgés que les étrangers

Au 1^{er} janvier 2018, l'âge moyen de la population est de 39.4 ans. Cependant les habitants luxembourgeois sont significativement plus âgés que les étrangers [41.6 contre 37.0 ans]. En superposant la pyramide des âges des Luxembourgeois et des étrangers, on observe tout d'abord que la part des Luxembourgeois est plus grande parmi les 0-3 ans [51.4%], les 13-26 ans [58.3%] et les 54 ans et plus [64.9%]. Après l'âge de 65 ans, la part des Luxembourgeois devient de plus en plus grande : 71.6% des personnes âgées de 65 ans et plus sont Luxembourgeoises et même 81.6% à partir de 90 ans. Pour les autres âges, la population étrangère dépasse la population luxembourgeoise.

GRAPHIQUE 1 : EN COMPARAISON AVEC LA POPULATION ÉTRANGÈRE, LES LUXEMBOURGEOIS SONT, EN MOYENNE, PLUS ÂGÉS



Source : STATEC

1 Luxembourgeois sur 10 est né à l'étranger

Parmi les Luxembourgeois vivant au Luxembourg, 87.3% y sont nés, 1.8% au Portugal, 1.7% en Allemagne, 1.5% en France et 1.5% en Belgique.

Si la grande majorité des Luxembourgeois sont nés au pays, cette proportion peut être moindre à certains âges. Si les pourcentages sont élevés aux jeunes âges [par exemple 96.9% pour les 0-4 ans], cette part diminue par la suite pour atteindre les 81.0% parmi les personnes âgées de 45 à 49 ans. Par la suite, la part des Luxembourgeois nés au Luxembourg est en augmentation : 89.8% des 90+ ans sont nés sur le territoire luxembourgeois.

Le solde migratoire des Luxembourgeois (différences entre les arrivées et les départs) est négatif et il est en augmentation : -503 en 2010 pour -1 049 en 2017. Il faut remonter à l'année 1998 pour observer un solde légèrement positif [+167].

Le nombre de Luxembourgeois quittant le pays est, lui aussi, en augmentation passant de 1 651 en 2010 à 2 248 en 2017. La part de ces émigrants luxembourgeois fluctue de 16% à 19% parmi le total des personnes quittant le territoire national. Le nombre de Luxembourgeois revenant vivre au pays est, quant à lui, plus stable et il est de 1 199 en 2017.

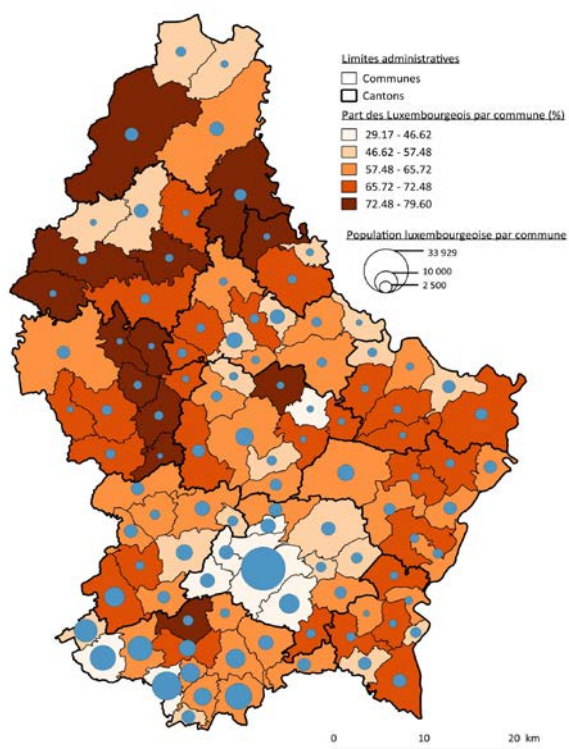
Les immigrants luxembourgeois sont en moyenne un peu plus jeunes que l'ensemble des migrants [29.1 ans contre 29.8 ans en 2017]. Concernant les émigrés, cette différence d'âge est moindre et l'âge moyen des émigrés luxembourgeois est 33.5 ans en 2017.

11 communes où les Luxembourgeois sont minoritaires

Pour un petit territoire de 2 586 km², le Luxembourg offre d'importantes disparités spatiales en ce qui concerne la proportion d'habitants luxembourgeois dans la population communale. La part des Luxembourgeois varie entre 29.2% dans la commune de Luxembourg et 79.6% à Wahl. De manière générale, les communes urbaines présentent des proportions moindres de Luxembourgeois que les communes rurales.

Les communes de l'agglomération de Luxembourg-Ville se distinguent par des proportions de personnes luxembourgeoises particulièrement faibles. La capitale étant le principal pôle de ressortissants étrangers [70.8%], ce sont surtout les communes de Strassen [62.3%], de Bertrange [55.1%], d'Hesperange [54.6%] et de Walferdange [53.4%] qui connaissent les parts d'étrangers parmi les plus élevées. Dans l'ancien bassin minier, les communes d'Esch-sur-Alzette [57.9%] et de Differdange [55.9%] arrivent en tête de ce classement. Une partie des communes qui longent la frontière allemande se caractérise également par des proportions d'étrangers plus élevées que les communes avoisinantes. Globalement, les communes de la partie nord du pays présentent des parts de Luxembourgeois plus grandes qu'au Sud.

Les communes englobant des villes de taille moyenne [Wiltz, Vianden, Ettelbruck et Echternach] présentent quant à elles des proportions de Luxembourgeois relativement faibles. C'est également le cas pour les communes de la Vallée de l'Alzette, situées entre la Ville de Luxembourg et les communes formant la Nordstad, ainsi que certaines communes au nord-est et à la pointe nord du pays.



Source : ACT, STATEC, CTIE

Quasi autant de naissances que de décès parmi les Luxembourgeois

Le nombre de naissances de bébés de nationalité luxembourgeoise est de 3 277 en 2017. Ce nombre augmente depuis plusieurs années (3 029 naissances en 2010) notamment suite à l'augmentation de la population ainsi qu'aux nouvelles législations concernant l'acquisition de la nationalité luxembourgeoise. La part des bébés luxembourgeois parmi les naissances est de 53.1% en 2017.

L'année dernière, 2 399 mères luxembourgeoises ont donné naissance à 2 449 bébés (2 349 naissances simples et 100 jumeaux). En moyenne, ces mères avaient 31.0 ans.

Le nombre de décès de personnes luxembourgeoises est lui aussi en augmentation et passe de 3 049 en 2010 à 3 284 en 2017. Par contre, la part des décès des personnes luxembourgeoises passe de 81.1% en 2010 à 77.0% en 2017. L'âge moyen des personnes décédées en 2017 est de 76.7 ans. Cet âge est largement plus élevé pour les Luxembourgeois (78.3 ans) alors qu'il est de 71.3 ans pour les étrangers.

Le succès des acquisitions de la nationalité luxembourgeoise ne se dément pas

Depuis l'entrée en vigueur des dispositions relatives à la double nationalité [2009], 47 296 personnes ont acquis volontairement la nationalité luxembourgeoise. L'effet de la loi sur la nationalité luxembourgeoise ne s'estompe pas : le nombre d'acquisitions volontaires de la nationalité luxembourgeoise est passé de 4 022 en 2009 à 9 030 en 2017. Parmi ces acquisitions volontaires de la nationalité luxembourgeoise observées depuis 2009, 31 626 [66.9%] ont été demandées par des personnes résidant au Luxembourg.

TABLEAU 1 : ACQUISITION DE LA NATIONALITÉ LUXEMBOURGEOISE SELON LA RÉSIDENCE ET LA NATIONALITÉ ANTÉRIEURE, 2009-2017 [NATIONALITÉS SÉLECTIONNÉES]

Nationalité antérieure	Acquisitions au total		dont résidents	
	Nombre	Part en %	Nombre	Part en %
Portugaise	10 611	22.4%	10 598	33.5%
Belge	10 160	21.5%	2 233	7.1%
Française	8 829	18.7%	2 916	9.2%
Italienne	3 591	7.6%	3 540	11.2%
Allemande	2 281	4.8%	1 962	6.2%
Monténégrine	1 372	2.9%	1 372	4.3%
Bosniaque	1 078	2.3%	1 077	3.4%
Serbe	926	2.0%	926	2.9%
Britannique	905	1.9%	892	2.8%
Kosovare	481	1.0%	481	1.5%
Espagnole	428	0.9%	418	1.3%
Néerlandaise	421	0.9%	416	1.3%
Capverdienne	400	0.8%	400	1.3%
Autres	5 813	12.3%	4 395	13.9%
Total	47 296	100.0%	31 626	100.0%

Source : STATEC, Ministère de la Justice

Les Portugais sont les plus nombreux à avoir acquis volontairement la nationalité luxembourgeoise. De 2009 à 2017, 10 611 personnes (soit 22.4% du total des acquisitions volontaires) avaient la nationalité portugaise. Viennent ensuite les Belges qui sont 10 160 à avoir demandé et obtenu la nationalité luxembourgeoise durant cette période (soit 21.5%). Avec 8 829 personnes et 18.7%, les Français se situent au troisième rang. En jetant un regard sur les seuls résidents, on constate que ce sont toujours les Portugais qui acquièrent le plus la nationalité luxembourgeoise, suivis des Italiens et des Français.

En 2017, les personnes naturalisées résidant au Luxembourg avaient, en moyenne, 33.7 ans et 47.1% sont nées au Luxembourg.

Double nationalité : 27 454 des Luxembourgeois possèdent également une autre nationalité

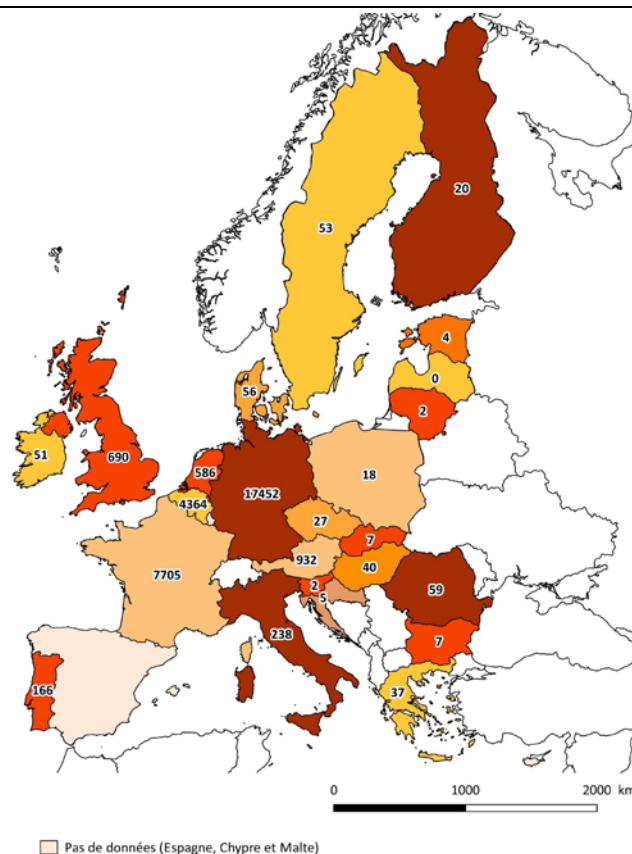
Au 1^{er} janvier 2018, 286 317 Luxembourgeois avaient une seule nationalité, 26 599 deux nationalités, et 855 au moins trois. 8.8% des Luxembourgeois ont donc une autre nationalité. Parmi ces personnes, un peu plus d'un quart (27.3%) possède la nationalité portugaise. Nous retrouvons ensuite la nationalité française, italienne, belge et allemande. Ces cinq nationalités représentent 72.7% des Luxembourgeois possédant une seconde nationalité.

Ces personnes sont relativement jeunes : 25.3 ans en moyenne. Néanmoins des différences significatives existent. Ainsi les Luxembourgeois ayant également la nationalité portugaise sont âgés de 21.7 ans en moyenne tandis que les Luxembourgeois avec également la nationalité belge sont âgés en moyenne de 27.7 ans.

Plus de 30 000 Luxembourgeois vivaient dans l'Union Européenne en 2017

En 2017, 32 521 Luxembourgeois ont été dénombrés dans l'Union Européenne (à l'exception de l'Espagne, de Chypre et de Malte où les données ne sont pas disponibles). Plus de la moitié de ces Luxembourgeois (53.7% soit 17 452 personnes) vivent en Allemagne. On retrouve ensuite la France (7 705) et la Belgique (4 364). Une partie de ces Luxembourgeois expatriés sont des frontaliers entrant travaillant au Luxembourg.

CARTE 2 : NOMBRE DE LUXEMBOURGEOIS EN EUROPE, ANNEE 2017



Source : Natural Earth (2013), EUROSTAT (2017)

François Peltier
Charlie Klein
STATEC
info@statec.etat.lu
[+352] 247-84219
www.statistiques.lu
ISSN 2304-7135