

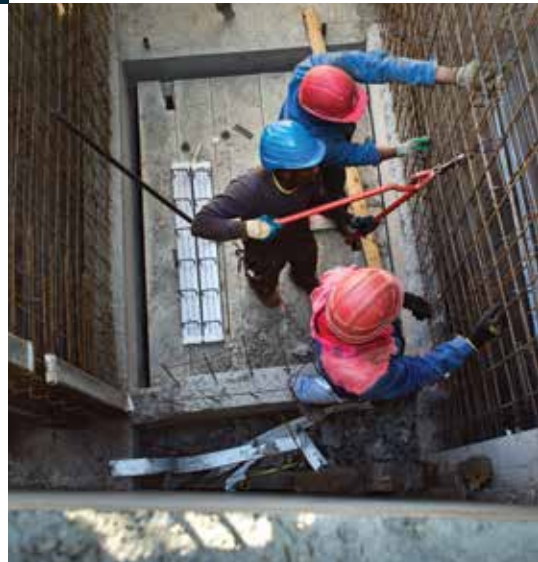


RAPPORT ANNUEL 2016

liser.lu



DÉVELOPPEMENT URBAIN ET MOBILITÉ



CONDITIONS DE VIE



Le LISER est un institut de recherche public luxembourgeois, sous la tutelle du Ministère de l'Enseignement supérieur et de la Recherche. Ses travaux de recherche se concentrent essentiellement sur le domaine des politiques sociales et économiques, y compris sur leur dimension spatiale.

À travers ses analyses et ses évaluations, l'institut a pour mission d'offrir au monde scientifique et à la société des réponses claires, pertinentes et solides. L'objectif est de développer une compréhension affûtée des mécanismes socio-économiques et de leur dimension spatio-temporelle, afin de contribuer à élaborer de meilleures politiques et à poser les jalons d'une future vision stratégique pour notre société. Le LISER est composé de 3 départements de recherche, à savoir : Marché du travail, Conditions de vie, Développement urbain et mobilité.

SOMMAIRE

Le mot de la présidente	6
Le mot du directeur général	7
Une année au LISER	8
Chiffres clés 2016	10
Nos équipes	12

MARCHÉ DU TRAVAIL

14

Choix de vie et revendications salariales What Types are There?, Sam Cosaert	16
Aides sociales et taux d'emploi font-ils bon ménage ? The Effect of Social Benefits on Youth Employment: Combining RD and a Behavioral Model, Karina Doorley	18
Le bilan de l'année	20

CONDITIONS DE VIE

22

MathémaTIC – Une nouvelle façon d'apprendre les mathématiques Équipe d'évaluation, Catalina Lomos	24
La retraite inquiète davantage et plus tôt Pension Insecurity and Wellbeing in Europe, Javier Olivera	26
Le bilan de l'année	28

DÉVELOPPEMENT URBAIN ET MOBILITÉ

30

Mieux vieillir dans les environnements urbains luxembourgeois Understanding the Role of Contrasting Urban Contexts in Healthy Aging, Philippe Gerber	32
La finance à travers le prisme de la géographie The Geographies of Industrialised Finance: Probing the Global Production Network of Asset Management, Sabine Dörry	34
Le bilan de l'année	36

ENQUÊTES

38

Le bilan de l'année	40
Quatre grands projets en 2016	40

ADMINISTRATION GÉNÉRALE

42

Nouveau site web	44
Séminaires de recherche	44
Lancements du LISER-LAB et de Cataliser	45
Publications 2016	46
Rapport d'audit	54
Situation financière	56
Organigramme	58
Conseil d'administration	59
Les doctorants au LISER	60



« Un remerciement particulier aux membres du Conseil d'administration, à la Direction collégiale et à tout le personnel, pour leur **contribution au bon fonctionnement du LISER** tout au long de l'année. »

Le mot de la présidente

2016 a été marquée par l'entrée en fonction, au 1^{er} septembre, du nouveau Directeur, Aline Muller, professeur à l'Université de Liège.

Auparavant, le Conseil d'administration a assuré, pendant 8 mois, en collaboration avec la Direction collégiale, la direction du LISER. Cette approche, basée sur une confiance réciproque, a exigé une implication forte des membres du Conseil d'administration, qui s'est réuni au moins deux fois par mois. Il y a eu de nombreux échanges entre le Conseil d'administration et la Direction collégiale. Cette collaboration s'est révélée très fructueuse. Les activités du LISER se sont poursuivies sans interruption. Plusieurs projets de recherche ont été soumis au Fonds National de la Recherche. Des demandes de congé scientifique vers les États-Unis et le Royaume-Uni ont été validées. De nouveaux chercheurs ont été embauchés. Le recrutement conjoint de professeurs par l'Université du Luxembourg et le LISER s'est poursuivi.

Dès son arrivée au LISER, le nouveau Directeur général a mis en œuvre sa vision du LISER en proposant un nouvel organigramme recentré sur les trois départements de recherche avec l'administration et une équipe qui se consacre exclusivement aux enquêtes comme organe de support à la recherche. Quant au Conseil d'administration, il a accueilli un nouveau membre en remplacement d'Aline Muller. Le Gouver-

nement a nommé Aline Schiltz, une jeune chercheuse luxembourgeoise, spécialisée dans les travaux relatifs à la migration en particulier entre le Luxembourg et le Portugal. Pour préparer la négociation de la future convention pluriannuelle 2018-2021 avec le Ministère de l'Enseignement supérieur et de la Recherche, le LISER s'est doté, à la fin de 2016, d'un cadre d'échanges et de consultations pour les mois à venir. Dans ce cadre et conformément à la loi, le Conseil d'administration a demandé au Conseil de concertation, qui représente les chercheurs et le reste du personnel, de lui remettre un avis consultatif sur la réalisation du programme pluriannuel de 2014-2017.

Enfin, je profite, de cette occasion, pour remercier tous les membres du Conseil d'administration pour leur engagement, les membres de la Direction collégiale pour leur professionnalisme, les chercheurs et tout le personnel du LISER pour leur coopération. C'est grâce à vous tous que le LISER a pu fonctionner, sans difficulté majeure, pendant l'année 2016 !





« Un institut de recherche, c'est d'abord et avant tout **des femmes et des hommes dédiés à la recherche** – notre identité au LISER est de mettre les travaux scientifiques de ces femmes et hommes au centre, à l'écoute et au service de la société. »

Le mot du directeur général

Le Luxembourg constitue aujourd'hui une société internationale et multiculturelle où les paramètres socio-économiques et d'interculturalité interagissent et se matérialisent au quotidien.

Si les efforts et chantiers se poursuivent, nous ne pouvons ignorer les discours polarisants autour et dans notre pays qui lancent des défis majeurs à notre société pour son vivre ensemble. Le LISER doit être au rebond des interrogations que nous envoie l'actualité et s'intégrer à la société pour partager avec elle l'analyse et les résultats de ses observations et travaux. La responsabilité du LISER est en effet engagée face à tous ces défis auxquels notre société doit faire face. En tant qu'institut de recherche nous avons pour devoir de donner à notre société l'ensemble de l'image et lui éviter de se focaliser uniquement sur un angle. Dans le traitement de la question des revenus garantis (voir page 18), par exemple, il est essentiel de savoir parler de leurs avantages sans en masquer ou nier les défis et faiblesses. L'enjeu est de traiter les faits de façon à fédérer et non polariser.

Le présent rapport entend faire mieux connaître ce que nous sommes, ce que nous faisons et ce qui nous anime. Le LISER fut une fois de plus en 2016 le creuset qui développa une multitude de projets de recherche répondant à autant de défis auxquels notre société est confrontée ainsi que l'épicentre qui participa à l'organisation de plus d'une centaine d'événements, séminaires et conférences.

Depuis mon arrivée, un nombre important de chantiers ont été démarrés. Tout en cherchant continuellement l'efficacité et l'utilisation optimale des ressources, le LISER poursuit la modernisation de ses outils de gestion et s'est lancé dans une vaste opération de rénovation de son infrastructure de collecte de données afin d'en améliorer la qualité et la fiabilité. L'évocation de ces chantiers peut sembler accessoire : elle est centrale car il est difficile de demander à un chercheur d'investir temps et implication sans que le cadre nécessaire à la floraison de ses idées ne soit présent.

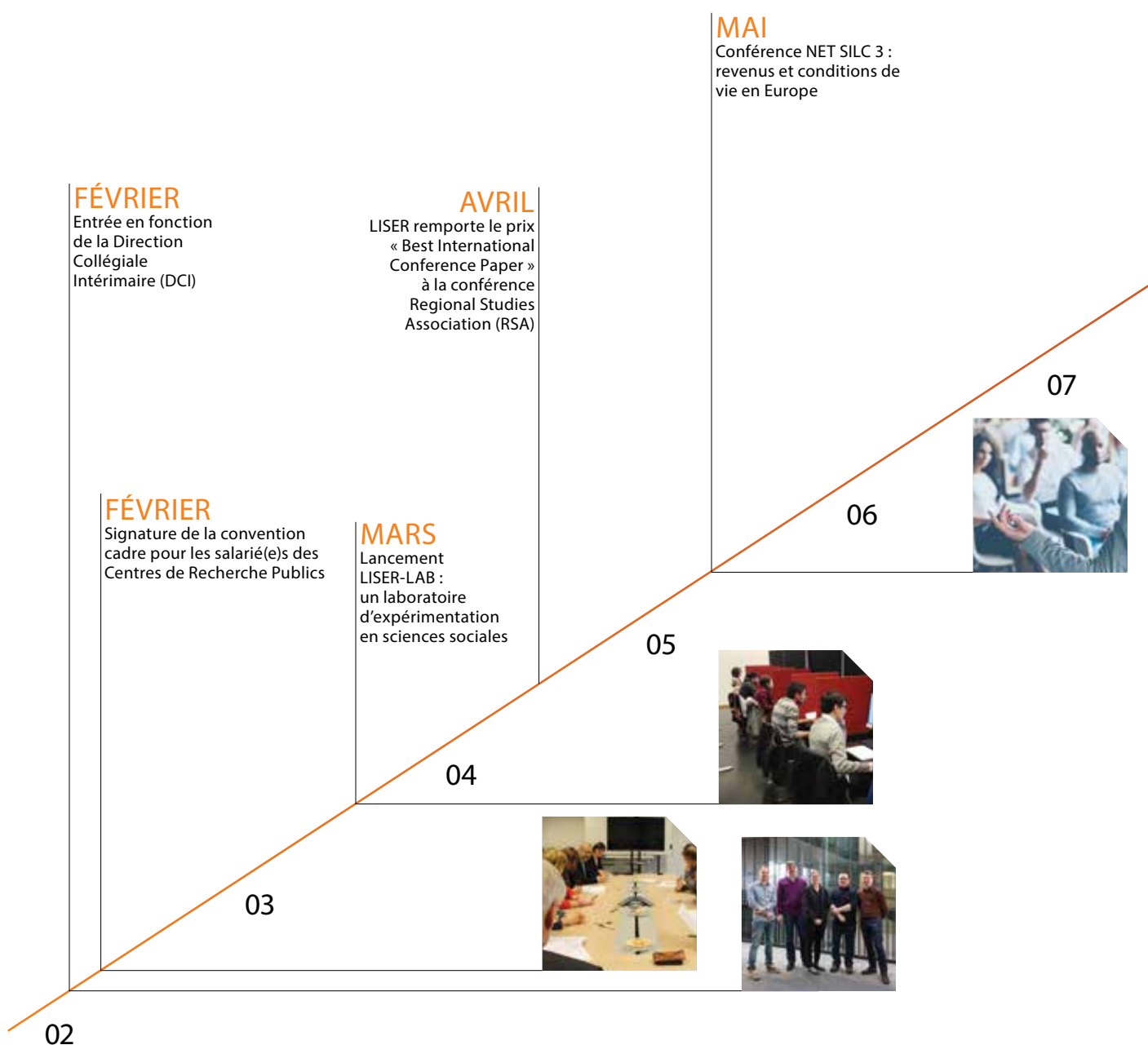
Je m'engage personnellement à veiller à ce que le LISER relève les défis et devienne une composante essentielle de notre société. Un institut de recherche, c'est d'abord et avant tout des femmes et des hommes dédiés à la recherche – notre identité au LISER est de mettre les travaux scientifiques de ces femmes et hommes au centre, à l'écoute et au service de la société. J'ai la chance d'avoir l'inspirante mission de guider le LISER vers ces objectifs et le privilège d'avoir une équipe fantastique qui m'entoure : je ne peux qu'être enthousiaste pour le futur !



UNE ANNÉE AU LISER

8 /

RAPPORT ANNUEL 2016





08

SEPTEMBRE
Entrée en fonction du directeur général du LISER, Prof. Aline Muller

09

OCTOBRE
Participation au FNR Pairing Scheme « politics meets research »

LISER participe à la « Commission sur la pauvreté dans le monde » mise sur pied par la Banque Mondiale et présidée par Sir Tony Atkinson

10

SEPTEMBRE
Participation à la Journée mondiale du Cœur

11

OCTOBRE
Signature d'une convention de collaboration pour la formation des doctorants entre l'Université du Luxembourg et les quatre instituts de recherche

12

NOVEMBRE
Annonce d'un partenariat public-privé avec Beta Tracker S.A.

NOVEMBRE
Project InGRID 'Autumn School' : LISER organise un atelier pour chercheurs et étudiants en doctorat

DÉCEMBRE
LISER fournit les chiffres à la campagne 'Viva for Life' (B) qui collecte des fonds pour venir en aide aux enfants pauvres

DÉCEMBRE
Participation au « Researchers' Days »



CHIFFRES CLÉS 2016

93

séminaires &
formations organisés

2 300+

participations aux
séminaires & formations

65%

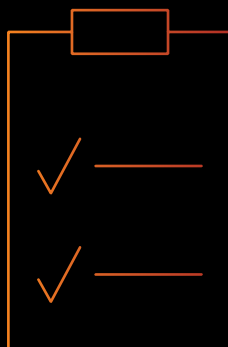
intervenants venus
d'institutions étrangères



/ 10

8 100

ménages contactés par les
enquêteurs LISER sur le terrain



6 400

entreprises luxembourgeoises
enquêtées via le web

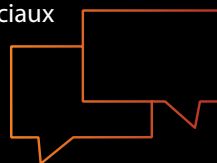
54%

du trafic vers le site web
du LISER est généré en
dehors du Luxembourg



1 000+

« followers » sur les
réseaux sociaux



CHERCHEURS INVITÉS



PUBLICATIONS



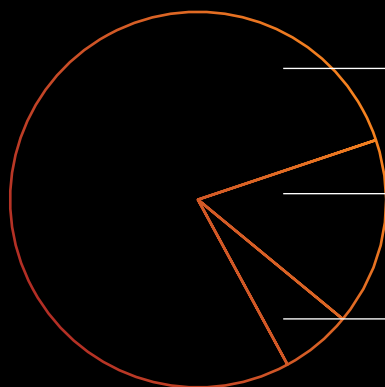
NOS ÉQUIPES



128
collaborateurs

/ 12

68
chercheurs dont...



78 %
ont un doctorat

16 %
sont des doctorants

6 %
ont un master



58 %
de femmes dans l'effectif total



42 %
d'hommes dans l'effectif total



26

pays représentés

ALLEMAGNE	LITUANIE
ARGENTINE	LUXEMBOURG
BANGLADESH	PAYS-BAS
BELGIQUE	PÉROU
BULGARIE	POLOGNE
ESPAGNE	PORTUGAL
ÉQUATEUR	RÉPUBLIQUE TCHÈQUE
ÉTATS-UNIS	ROUMANIE
FRANCE	SERBIE
GRÈCE	SUISSE
IRLANDE	TAIWAN
ITALIE	TUNISIE
KIRGHIZISTAN	VIETNAM

25

employé(e)s de nationalité
luxembourgeoise



MARCHÉ DU TRAVAIL

PHOTO Belval, commune de Sanem / Patrick Galbats

RÉPARTITION PAR GENRE



RÉPARTITION DU PERSONNEL





« De par son dynamisme et sa diversité, le marché du travail luxembourgeois offre au département la possibilité de conseiller les décideurs politiques tout en menant une recherche académique originale et de grande qualité. »

RESPONSABLE DE DÉPARTEMENT F.F. Dr Bertrand Verheyden

DOMAINES DE RECHERCHE

- / Économie des ressources humaines et comportementale
- / Lien entre politiques nationales et mobilité régionale et internationale des travailleurs : migration et travail transfrontalier ; Grande Région, Europe
- / Lutte contre le chômage et participation au marché du travail de groupes cibles, tels que les mères, les jeunes et les travailleurs âgés
- / Parcours professionnels ; Rôle des compétences sur l'employabilité
- / Relations professionnelles, conventions collectives
- / Règlement des litiges, droit du travail
- / Responsabilité sociale des entreprises
- / Stratégie européenne en matière de politique pour l'emploi



Choix de vie et revendications salariales

Au quotidien, les individus effectuent des choix et consomment en fonction d'une série de « préférences ». Dans son étude *What Types are There?*, Sam Cosaert, chercheur au sein du département « Marché du travail » du LISER, nous explique comment ces « préférences » influencent le marché du travail et notamment les salaires de référence.



RESPONSABLE PROJET Dr Sam Cosaert

« L'objectif de mon étude est de modéliser les choix en matière de travail au sein des ménages. On constate en effet que les individus ont des préférences en matière de consommation et de loisirs, et financent cette consommation par le biais de revenus professionnels et extraprofessionnels », explique le jeune chercheur. La modélisation de ces choix, effectués en fonction des salaires et des entrées d'argent non liées au travail, permet d'identifier ce que l'on appelle les salaires de référence. Ces derniers correspondent aux salaires minimums requis par tout un chacun pour accepter de travailler à temps plein.

« L'étude se concentre sur les salaires de référence associés au travail à temps plein : quel salaire est requis pour qu'une personne accepte de travailler à temps plein ? », s'interroge le chercheur. « Tout le challenge réside dans la diversité des préférences en matière d'emploi et donc des revendications

salariales. » De fait, l'étude de Sam Cosaert a dû tenir compte des préférences de chacun, qu'il s'agisse d'hommes ou de femmes, afin de calculer pour chacun le salaire de référence.

Pour ce faire, le chercheur s'est basé sur un panel issu du LISS (Longitudinal Internet Studies for the Social Sciences) des Pays-Bas. Cet ensemble de données comprend un module « Consommation et utilisation du temps », décrivant les choix observés en matière de travail et de consommation. « Pour tester si deux individus ont les mêmes préférences, la théorie des préférences révélées est appliquée », souligne Sam Cosaert. Ainsi, sur un échantillon de 106 couples, quatre différents types de préférences ont été identifiés pour les hommes contre trois pour les femmes. Découlant de cela, ce sont les salaires de référence de chacun qui ont pu être analysés. « Pour un homme, le salaire de référence varie de 10 à 16 euros de l'heure et pour une femme, de 11 à 18 euros. Cela indique que les deux sexes ont des préférences différentes mais révèle aussi que les variations observées sur le marché du travail dépendent davantage de l'hétérogénéité des préférences entre les ménages qu'au sein des ménages. »

Avec ces résultats, Sam Cosaert apporte des outils supplémentaires pour l'analyse du marché du travail. Son étude permet par exemple d'identifier la fraction de la population disposée à travailler à plein temps en fonction du niveau des salaires mais également d'élaborer de nouveaux barèmes d'impôts sur le revenu. Contrairement à d'autres études,

« Pour tester si deux individus ont les mêmes préférences, la théorie des préférences révélées est appliquée. »

What Types are There? a également pour objectif d'isoler les préférences des individus au sein de la population, leur hétérogénéité n'étant absolument pas limitée. « Toutes ces recherches dévoilent l'extrême diversité des facteurs qui influencent le monde économique comme le taux d'emploi et de croissance ou même le

bien-être de la société. Les compromis individuels sont également intéressants sur le plan microéconomique puisqu'ils mettent en lumière la nature de la prise de décision au sein des familles. »

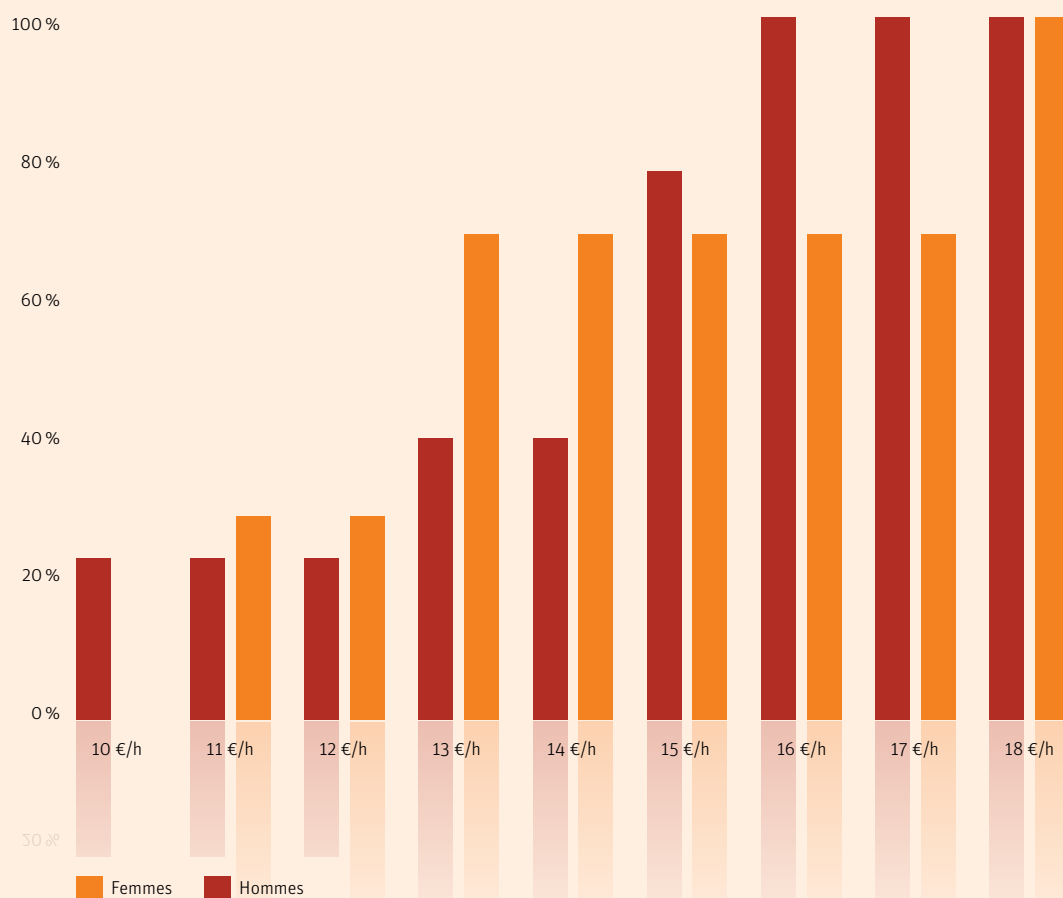


Limite supérieure du pourcentage d'hommes et de femmes prêts à travailler à plein temps*

Le salaire de réserve en dessous duquel les hommes ne sont pas prêts à travailler à temps plein varie de 10 à 16 €/h. Pour les femmes, les chiffres sont compris entre 11 et 18 €/h. Ces résultats montrent que le salaire de réserve varie considérablement entre les individus. Cela souligne la nécessité d'utiliser des méthodes permettant de traiter l'hétérogénéité des préférences sur l'ensemble de l'échantillon.

Le diagramme s'interprète de la façon suivante : pour des salaires inférieurs à 11 €/h, aucune femme n'est disposée à travailler à temps plein. En revanche, pour un salaire compris entre 11 et 13 €/h, les femmes ayant des préférences de type 1 (29% de l'échantillon) seraient disposées à travailler à plein temps. Un salaire égal ou supérieur à 18 €/h est nécessaire pour que toutes les femmes de l'échantillon acceptent de travailler à temps plein. En comparaison, un salaire de 16 €/h est nécessaire pour que tous les hommes acceptent de travailler à temps plein.

* Conditionnelle aux salaires et à la médiane des revenus non salariaux et avec des formes générales de l'hétérogénéité non observée des préférences.



Source : données LISS

Aides sociales et taux d'emploi font-ils bon ménage?

Les prestations sociales incitent-elles les jeunes à travailler ou les découragent-elles ? Karina Doorley, responsable de l'équipe « Emploi et salaires » au sein du département « Marché du travail » du LISER, s'est penchée sur cette question dans son étude intitulée *The Effect of Social Benefits on Youth Employment: Combining RD and a Behavioral Model*.



RESPONSABLE PROJET Dr Karina Doorley

« Au sein de mon étude, j'aborde la problématique de l'incitation des jeunes à être actifs sur le plan professionnel, et ce en fonction ou malgré l'existence d'une aide sociale assurant aux personnes sans ressources un minimum de revenu, comme c'est le cas en France, avec le RMI (revenu minimum d'insertion) puis le RSA (revenu de solidarité active) », explique la chercheuse.

La situation des jeunes travailleurs est problématique, surtout depuis la crise de 2008. Les nouveaux venus sur le marché du travail ont de plus en plus de mal à trouver des emplois durables. Plusieurs facteurs sont avancés pour expliquer le phénomène, y compris les aides sociales suspectées d'avoir une influence négative. « Je me suis pré-

cisément intéressée aux politiques gouvernementales qui peuvent désinciter les jeunes à chercher un travail stable », indique Karina Doorley. Dans son viseur, le RMI, minimum social garanti en France jusqu'en 2009, qui a longtemps été soupçonné de démotiver les jeunes à chercher un emploi. Mais également son successeur, le RSA, qui permet de cumuler une activité professionnelle partielle et le maintien d'une indemnisation.

Des données issues du recensement de la population française en 1999 ont permis de comparer le taux d'emploi avant et après 25 ans, afin d'identifier l'existence d'une désincitation au travail liée au RMI. « Avant 2011, l'éligibilité au RMI et au RSA était soumise à un critère d'âge, c'est-à-dire que les jeunes de moins de 25 ans et sans enfants n'étaient pas éligibles », rappelle Karina Doorley. Une rupture de 7 % au niveau du taux d'emploi des jeunes les moins diplômés (ne possédant pas le baccalauréat) a ainsi été constatée. Les mêmes données ont ensuite été utilisées pour procéder à une modélisation structurelle de la participation à l'emploi. « J'ai pu évaluer l'incidence du remplacement du RMI par le RSA en 2009 », explique la chercheuse. « Les recherches ont révélé que cette réforme, qui accordait de légères indemnités financières aux jeunes percevant de bas salaires, encourageait à nouveau ces personnes à travailler. Cela a aussi permis d'affirmer que l'ouverture du revenu minimum aux moins de 25 ans n'aurait aucun impact sur le taux de travail. »

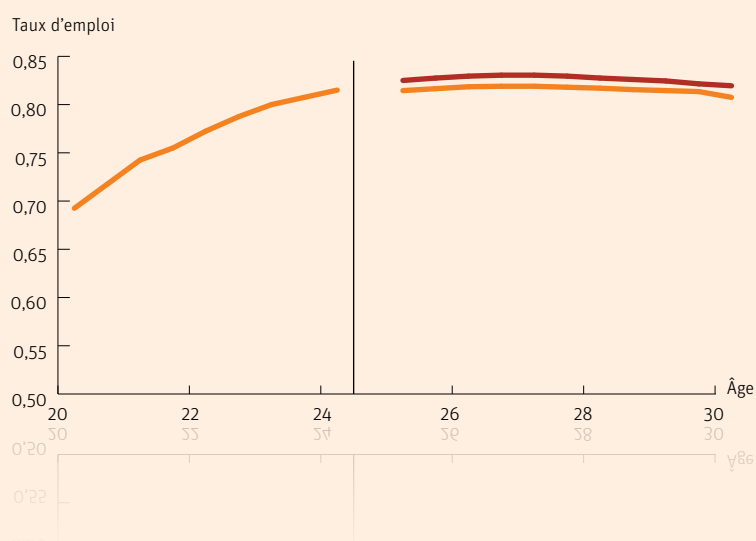
Si cette étude avait pour objectif d'évaluer l'effet de deux types de prestations sociales sur l'incitation des jeunes à travailler, elle aura surtout permis de démontrer qu'un minimum social correctement conçu peut maintenir l'envie de travailler et le taux d'emploi chez les jeunes, tout en garantissant un niveau minimum de revenu. De quoi alimenter le débat autour des minima sociaux dans d'autres pays, notamment au Luxembourg.

« Je me suis précisément intéressée aux politiques gouvernementales qui peuvent désinciter les jeunes à chercher un travail stable. »

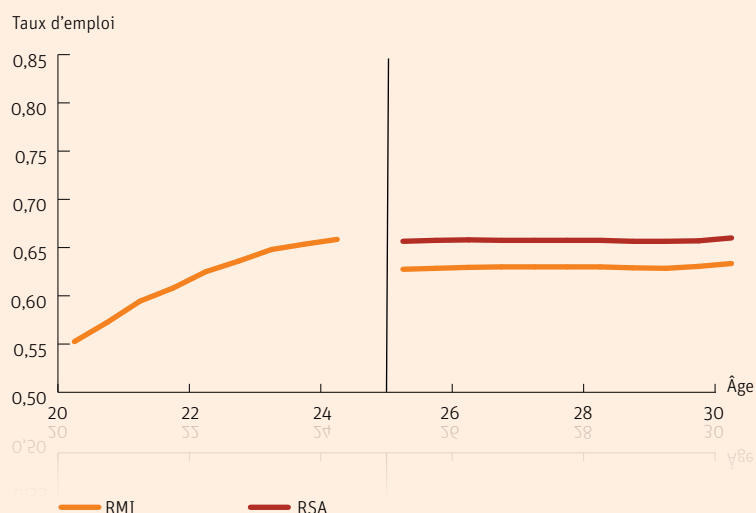


Les deux graphiques ci-dessous illustrent l'évolution du taux d'emploi de l'ensemble de la population âgée de 20 à 30 ans (graphique du haut) à l'évolution du taux d'emploi des 20-30 ans n'ayant pas obtenu leur diplôme d'études secondaires (graphique du bas). Une première comparaison de ces deux graphiques montre que le taux d'emploi de l'ensemble des 20-30 ans est supérieur à celui des 20-30 ans « sans Baccalauréat ». Au-delà de 25 ans, les individus deviennent éligibles au RMI (de 1988 à 2009) ou au RSA (après 2009). Le graphique du haut montre que le fait de devenir éligible au RMI ou au RSA a eu pratiquement le même effet (la courbe rouge étant très proche de la courbe orange), et que cet effet consiste en une stabilisation du taux d'emploi. En revanche, le graphique du bas illustre que le taux d'emploi des « sans Baccalauréat » connaît une baisse structurelle pour les bénéficiaires potentiels du RMI, alors qu'il reste stable pour les bénéficiaires potentiels du RSA. Cela confirme que le risque de perdre le RMI décourageait les moins qualifiées à travailler, alors que le fait qu'une partie de l'allocation RSA soit maintenue en cas d'emploi a permis d'éviter cet effet néfaste sur la participation au marché du travail.

Toute éducation confondue



Sans Baccalauréat



Pour en savoir plus :

En France, de 1988 à 2009, les personnes dont les ressources étaient inférieures à un certain niveau bénéficiaient d'une allocation nommée le revenu minimum d'insertion (RMI). En 2009, cette allocation a été remplacée par le RSA dans le but de limiter ses effets pervers sur la recherche d'emploi tout en préservant un niveau de revenu décent à ses bénéficiaires. En effet, alors que le bénéficiaire du RMI devait y renoncer s'il trouvait un emploi, le bénéficiaire du RSA continue à en percevoir une partie sans limitation de durée.

Source :
données Recensement France 1999



Le bilan de l'année

« L'année 2016 a été prolifique pour le département Marché du travail. D'une part, de nombreux travaux scientifiques ont été publiés dans des revues internationales de haut niveau. D'autre part, le FNR a retenu deux projets CORE portant sur des thèmes d'actualité tels que l'inclusion des travailleurs âgés et l'intégration des migrants sur le marché du travail. Enfin, le département a produit plusieurs études au cœur des préoccupations des services publics du pays. »

// Bertrand Verheyden, responsable de département f.f.

ÉQUIPES DE RECHERCHE

NÉGOCIATION COLLECTIVE

/ Carole Blond-Hanten
/ Roland Maas
/ Monika Maminskaite
/ Fanny Robert
/ Patrick Thill
/ Adrien Thomas

TECHNOLOGIES DE L'INFORMATION ET DE LA COMMUNICATION, GESTION DES RESSOURCES HUMAINES, CONDITIONS DE TRAVAIL

/ Ludivine Martin
/ Nicolas Poussing
/ Thi Thuc Uyen Nguyen

ÉVALUATION

/ Michela Bia
/ Blandine Lejealle
/ Andrea Mercatanti

EMPLOI & SALAIRES

/ Andrea Albanese
/ Audrey Bousselin
/ Sam Cosaert
/ Matthieu Delpierre
/ Karina Doorley
/ Bo Ra Kim (PhD)
/ Mathias Kuepie
/ Amparo Nagore

OBSERVATOIRE DU MARCHÉ DU TRAVAIL

/ Pauline Bourgeon
/ Franz Clément
/ Laetitia Hauret
/ Fabienne Jacquet

PUBLICATIONS

13

articles dans des
revues à comité
de lecture

3

chapitres
d'ouvrages

1

article dans un acte
de conférences

6

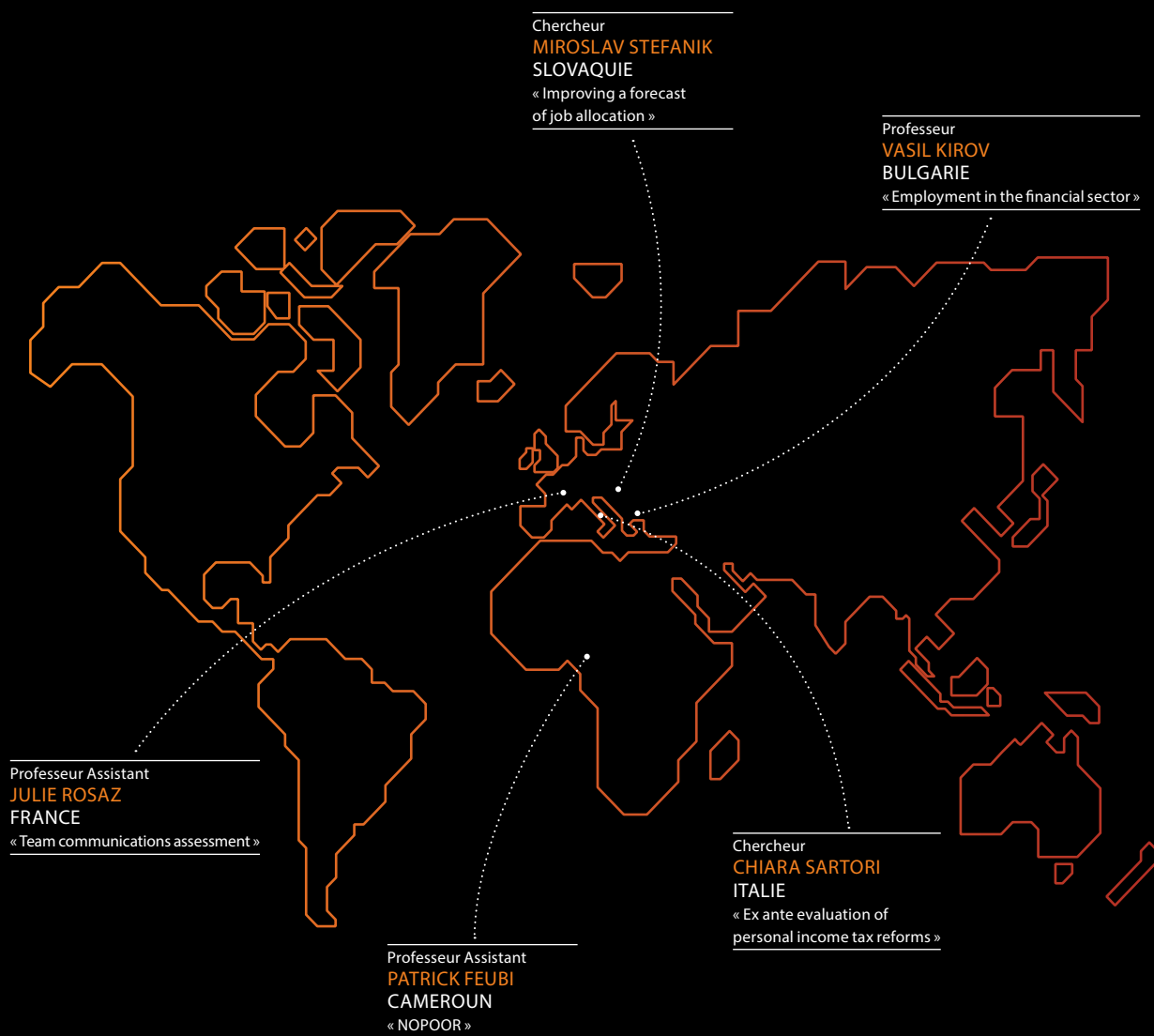
collections
du LISER

8

rapports



CHERCHEURS INVITÉS



PROJETS

13

projets
financés à titre contractuel

11

projets
financés à titre compétitif



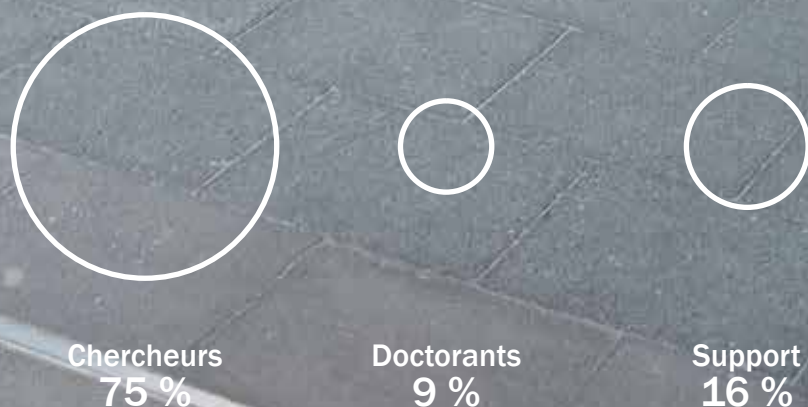
CONDITIONS DE VIE

PHOTO Grand-Rue, Luxembourg-Ville / Patrick Galbats

RÉPARTITION PAR GENRE



RÉPARTITION DU PERSONNEL





« On constate une recrudescence des inégalités et des situations de vulnérabilité; il est primordial de chercher à comprendre leurs causes et leurs effets. »

RESPONSABLE DE DÉPARTEMENT Dr Philippe Van Kerm

DOMAINES DE RECHERCHE

- / Analyse des politiques sociales
- / Cohésion sociale et bien-être
- / Conciliation vie familiale et vie professionnelle
- / Durabilité des systèmes de pension et de l'État-providence
- / Enquête européenne sur la santé, le vieillissement et la retraite en Europe (SHARE)
- / Égalité des chances et inégalités territoriales
- / Fiscalité, politiques sociales, emploi et inégalité
- / Inclusion sociale
- / Indicateurs sociaux
- / Inégalité et éducation
- / Inégalités socio-économiques en matière de santé
- / Intégration et assimilation des étrangers
- / Microsimulation
- / Mobilité sociale, dynamique des revenus et des salaires
- / Pauvreté des enfants
- / Pauvreté, discrimination et inégalités
- / Santé et vieillissement



MathemaTIC – une nouvelle façon d'apprendre les mathématiques

Les mathématiques font bien souvent trembler les élèves. Mais à quoi ressemblerait un parcours de mathématiques moderne qui permettrait aux enfants de s'amuser dans l'univers des chiffres, de s'entraîner et de réviser facilement à la maison ce qu'ils ont appris à l'école ? Le ministère de l'Éducation nationale, de l'Enfance et de la Jeunesse a lancé MathemaTIC, un environnement en ligne qui permet d'apprendre différemment. Le LISER fait partie de l'équipe qui accompagne ce projet depuis 2015 et observe son intégration sur le terrain et ses premières répercussions.



RESPONSABLE PROJET Dr Catalina Lomos

Un parcours de mathématiques qui s'adapte au rythme d'apprentissage de chaque élève et qui explore de nouvelles méthodes didactiques ? Ce n'est pas une utopie. Le projet MathemaTIC est une approche pédagogique innovante qui offre la possibilité d'apprendre les mathématiques avec l'aide de supports numériques. L'environnement en ligne MathemaTIC est basé sur le plan d'étude national et invite les élèves à résoudre des exercices de manière interactive, en français, allemand, anglais ou portugais. Pendant que l'élève se plonge de manière ludique dans l'univers des chiffres tout

en apprenant, l'enseignant peut quant à lui, suivre de manière ciblée les progrès ou les lacunes de chacun de ses élèves. Il peut ainsi proposer un suivi individuel et, le cas échéant, refaire certains exercices avec eux.

Pendant la phase pilote en 2015, MathemaTIC a été testé par les élèves de cycle 4 dans 40 écoles fondamentales du pays. En 2016, presque 90 écoles ont participé au projet avec les élèves de cycle 4. Ces derniers seront rejoints par les élèves de cycle 3 et des classes de 6^e/8^e ES/EST à partir de septembre 2017.

En tant que partenaire scientifique du Ministère depuis 2015, le LISER, à travers le projet de Catalina Lomos, a été mandaté pour évaluer la valeur ajoutée de ce nouveau support d'apprentissage afin de l'améliorer davantage. La contribution de Catalina Lomos dans cette étude, comme membre de l'équipe d'évaluation, sert à améliorer la mise en place de l'environnement mais aussi à mesurer l'apport de l'outil pour les différentes parties prenantes.

Comment MathemaTIC est-il utilisé en classe et à la maison ? Quels sont ses effets sur la motivation et les performances des élèves en mathématiques ? Quelles utilisations et influences ont les différentes langues disponibles sur l'environnement en ligne ? L'évaluation porte sur les résultats à court terme et à long terme. « Dans une première phase, nous voulons recueillir les retours des élèves et des enseignants », explique Catalina Lomos. Pour ce faire, l'équipe se rend dans les classes afin d'avoir un contact étroit avec les élèves et les enseignants. Les effets sur les performances des élèves en mathématiques seront, quant à eux, évalués dans un second temps.

« Dans une première phase, nous voulons recueillir les retours des élèves et des enseignants. »



Le rôle du LISER dans l'équipe qui accompagne MathemaTIC depuis 2015

La contribution de Catalina Lomos dans cette étude, comme membre de l'équipe d'évaluation, servira à améliorer l'implémentation de l'environnement mais aussi à mesurer l'apport d'un tel outil auprès des différentes parties prenantes. L'évaluation porte sur les résultats à court terme et à long terme.



Le projet MathemaTIC est une approche pédagogique innovante qui offre la possibilité d'apprendre les mathématiques avec l'aide de supports numériques.

La retraite inquiète davantage et plus tôt

Depuis la crise de 2008, un climat d'angoisse s'est installé dans plusieurs pays européens. Les réformes des systèmes de pensions annoncées par les gouvernements soulèvent des interrogations, créent des incertitudes et ont un impact direct sur le bien-être des futurs retraités. Quelles en sont les raisons et surtout quelles sont les conséquences pour les populations ?



RESPONSABLE PROJET Dr Javier Olivera

Dans leur étude *Pension Insecurity and Wellbeing in Europe*, Javier Olivera et Valentina Ponomarenko, chercheurs respectivement au LISER et à l'Université de Luxembourg, ont analysé la situation et l'état d'esprit des résidents de plus de 50 ans dans 18 pays européens, avant et après la crise économique. S'appuyant sur les données de l'enquête SHARE (Survey of Health, Ageing and Retirement in Europe), couvrant les années 2006/2007 et 2011/2012, ils ont constaté une nette différence entre ces deux périodes. « Après la crise économique, l'approche de l'âge de la retraite crée une inquiétude bien plus marquée pour les plus de 50 ans, surtout dans les pays les plus durement frappés », commente Javier Olivera. « Face aux problèmes économiques, les gouvernements ont mis en place des mesures d'austérité et cela passe généralement par une diminution des pensions et/ou une décision de repousser l'âge légal de la retraite », ajoute l'expert.

Les chercheurs constatent que cette austérité ambiante a largement agi sur le moral des Européens. « Les personnes qui

se trouvent en fin de carrière se sentent dans une situation d'insécurité accrue. Souvent, elles ne savent pas quelles mesures seront mises en place ni quand ou dans quelles conditions cela se fera. » Une incertitude qui a des répercussions sur la vie professionnelle, mais aussi personnelle des futurs retraités. « Notre étude a mis en évidence que le stress que provoque cette inquiétude joue beaucoup sur le bien-être et la qualité de vie de ces personnes. »

Mais le plus surprenant est l'écart de point de vue entre les différentes tranches d'âges. « Nous avons découvert que plus les seniors étaient jeunes, et donc éloignés de leur retraite, plus ils s'inquiétaient de leur situation future », dévoile Javier Olivera. Et l'écart se creuse en fonction des classes sociales. L'étude a en effet mis en évidence que les personnes de plus de 50 ans les plus touchées par cette appréhension étaient celles à faible revenu, qui ne pouvaient notamment avoir recours à des fonds de pensions privées. Il y a un vrai risque pour que les inégalités sociales déjà existantes soient encore davantage accentuées par des réformes de politique des retraites.

« La retraite est un sujet essentiel aujourd'hui », souligne Javier Olivera. « Les systèmes de retraite vont forcément changer, mais il faudrait veiller à ce que ces changements s'effectuent progressivement, en prenant mieux en compte

les personnes affectées en premier. »

Pour les deux auteurs, les peurs et les inquiétudes que créent ces réformes sur la population, doivent absolument être prises en considération. « Il faut que ces personnes puissent

avoir le temps de s'adapter et surtout,

de réagir », conclut Javier Olivera.

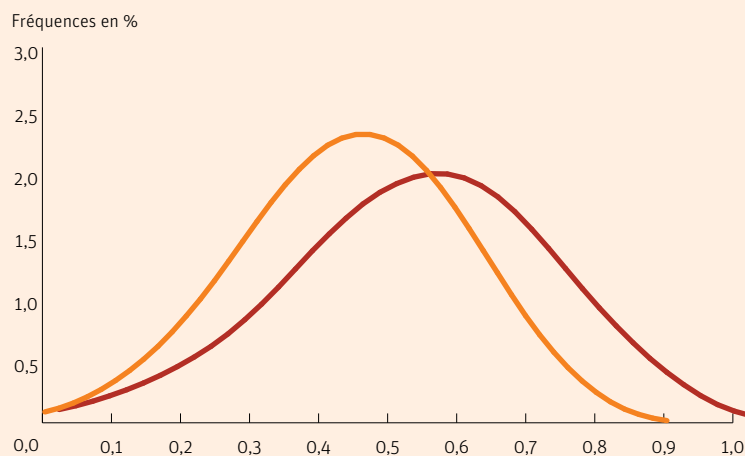
Le Luxembourg ne fait pas partie des pays couverts par l'étude de Javier Olivera et Valentina Ponomarenko, puisque l'enquête SHARE n'y a été conduite pour la première fois qu'en 2013 et que les données nécessaires n'étaient donc pas disponibles. « Cette étude a été une belle collaboration entre le LISER et l'Université de Luxembourg », souligne Javier Olivera. « Il serait intéressant de faire une étude de suivi incluant des pays supplémentaires comme le Luxembourg ainsi que des données plus récentes. »



Le graphique A montre la probabilité estimée que le gouvernement augmentera l'âge de départ à la retraite, selon les individus interrogés en 2007 (ligne orange) et 2011. La ligne de 2011 placée plus loin à droite que celle de 2007, indique que la probabilité que le gouvernement augmente l'âge de la retraite est plus élevée en 2011 qu'en 2007, selon les convictions des individus.

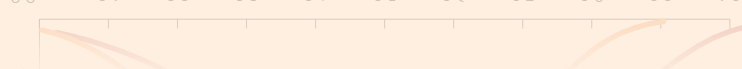
Le graphique B montre la probabilité estimée que le gouvernement réduira les pensions. De la même façon, les individus croient que cette probabilité a augmenté entre 2007 et 2011.

A: Prédiction de probabilité que le gouvernement augmente l'âge de départ à la retraite

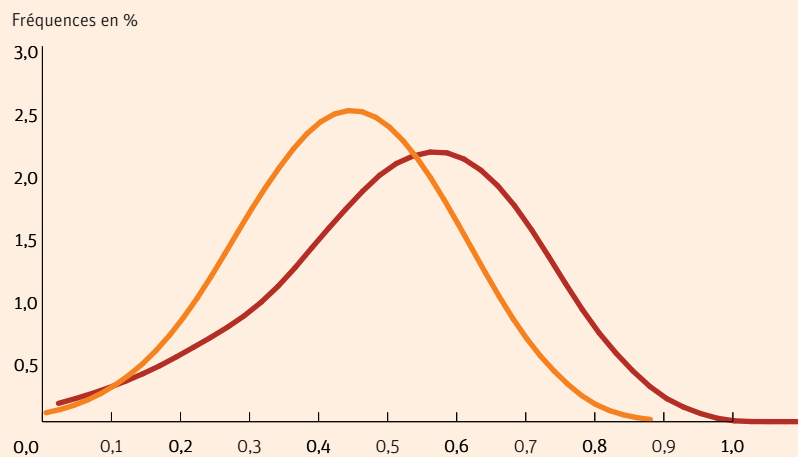


Prédiction de probabilité que le gouvernement augmente l'âge de départ à la retraite

Prédiction de probabilité que le gouvernement augmente l'âge de départ à la retraite



B: Prédiction de probabilité que le gouvernement réduise les pensions



Prédiction de probabilité que le gouvernement réduise les pensions

Prédiction de probabilité que le gouvernement réduise les pensions

Vague 2 (2007) Vague 4 (2011)

Source : vagues 2 et 4 de SHARE

Le bilan de l'année

« 2016 a vu la consolidation de nos travaux sur les dimensions socio-économiques de la santé au Luxembourg ainsi que nos recherches sur les facteurs déterminants de l'inégalité des revenus et de la richesse en Europe; nous avons également démarré un nouveau programme de recherche sur les bénéficiaires du revenu minimum garanti. »

// Philippe Van Kerm, responsable de département

ÉQUIPES DE RECHERCHE

REVENU, BIEN-ÊTRE, ET PAUVRETÉ

/ Francesco Andreoli
/ Monique Borsenberger
/ Alessio Fusco
/ Silvia Girardi
/ Nizamul Islam
/ Isabel Martinez
/ Nicaise Misangumukini
/ Javier Olivera
/ Denisa Sologon
/ Michel Tenikue

ENFANCE, POLITIQUES FAMILIALES ET ÉDUCATION

/ Aigul Alieva
/ Marie-Sophie Callens
/ Catalina Lomos
/ Anne Reinstadler
/ Alexandros Theloudis
/ Marie Valentova
/ Maike van Damme

SANTÉ

/ Anissa Amjahad
/ Gaëtan de Lanchy
/ Eric Bonsang
/ Nathalie Lorentz
/ Gintare Mazeikaite
/ Maria Noel Pi Alperin
/ Jordane Segura
/ Anastase Tchicaya

INDICATEURS ÉCONOMIQUES ET SOCIAUX

/ Kristell Leduc

MODÉLISATION ET SIMULATION

/ Philippe Liégeois
/ Anne-Sophie Genevois

DYNAMIQUES DES INÉGALITÉS SOCIALES ET SPATIALES

/ Eric Marlier
/ Anne-Catherine Guio
/ Eva Sierminska

PUBLICATIONS

21

articles dans des revues
à comité de lecture

7

rapports

9

collections
du LISER



CHERCHEURS INVITÉS

Professeur Associé
ROLAND PONGOU
CANADA
« Fertility and polygyny »

Chercheur
TOM EMERY
PAYS-BAS
« Public and Private
Financial Transfers »

Professeur
JACQUES SILBER
ISRAËL
« Inequality in Poverty Measuring
Transient and Chronic Poverty »

Professeur Assistant
MAXIMILIAN SOMMER
ALLEMAGNE
« Fiscal equalization to reduce poverty »

Chercheur
JINJIN-LI
AUSTRALIE
« SIMDECO project »

Doctorant
VANDA ALMEIDA
FRANCE
« Income inequality
and redistribution »

Professeur
DON WILLIAMS
USA
« Minimum wage and
poverty in Luxembourg »

Professeur Associé
STEPHANE MUSSARD
FRANCE
« Measuring Health Inequality »

Professeur Associé
CRISTINA ROSSI
ITALIE
« Asset and portfolio reshuffling »

Professeur
UGO COLOMBINO
ITALIE
« Empirical optimal taxation »

Doctorant
CHRISTELLE TCHOUPE
FRANCE
« NOPOOR »

Professeur
EUGENIO PELUSO
ITALIE
« Spatial inequalities »

Chercheur
LARA MAESTRIPIERI
ITALIE
« Gendered social exclusion »

PROJETS

14

projets

financés à titre contractuel

14

projets

financés à titre compétitif



DÉVELOPPEMENT URBAIN ET MOBILITÉ

PHOTO Rond-point Robert Schumann, Luxembourg-Ville / Patrick Galbats

RÉPARTITION PAR GENRE



RÉPARTITION DU PERSONNEL





« Face aux problèmes quotidiens de transport et aux difficultés d'accès aux logements, il est indispensable d'étudier plus en profondeur les interactions entre développement urbain, logement et mobilité quotidienne. »

RESPONSABLE DE DÉPARTEMENT F.F. Dr Olivier Klein

DOMAINES DE RECHERCHE

- / Aménagement du territoire et politique sociale urbaine
- / Comportements individuels de mobilité : pratiques et représentations
- / Consommation foncière et terrains disponibles
- / Coopération territoriale et aménagement dans les régions transfrontalières
- / Espaces métropolitains transfrontaliers et rôle des médias
- / Évaluation des réseaux de transport nationaux et transfrontaliers
- / Intégration transfrontalière : pratiques et représentations
- / Interaction entre systèmes de transport et utilisation du sol
- / Modélisation des prix des logements
- / Mutations sociales et accès au logement
- / Nouvelles formes de mobilité et durabilité
- / Politique du logement
- / Spécialisation des centres financiers
- / Vieillesse en santé, environnement urbain et mobilité



Mieux vieillir dans les environnements urbains luxembourgeois

Aménager la ville pour les seniors, c'est l'aménager pour tout le monde. Voilà l'une des conclusions de l'étude *Understanding the Role of Contrasting Urban Contexts in Healthy Aging*, réalisée par Philippe Gerber au sein d'un consortium de recherche comprenant des équipes du LISER, du Centre Hospitalier de l'Université de Montréal, et de l'Institut National de Santé et de la Recherche (Paris). Le consortium s'est intéressé aux questions de mobilité, de bien-être et de participation sociale des seniors vivant dans différents environnements urbains au Luxembourg, à Paris et à Montréal.



RESPONSABLE PROJET Dr Philippe Gerber

Géographe et chercheur au LISER depuis 2001, Philippe Gerber s'est penché sur l'importance de l'environnement urbain chez les personnes âgées de 65 ans et plus. Objectif ? Mesurer les niveaux de bien-être, de mobilité et de participation sociale des seniors, en fonction de l'environnement dans lequel ils évoluent. « L'environnement urbain peut modifier les comportements de mobilité et le sentiment de bien-être chez les personnes vieillissantes », explique le chercheur. « On a ainsi pu constater qu'en s'occupant des populations vieillissantes et en aménageant la ville en fonction d'elles, on finissait par aménager la ville pour tout le monde. »

« C'est la première étude de ce type portant sur cette catégorie de la population au Luxembourg. »

Pour mener à bien leur étude, Philippe Gerber et le consortium de recherche ont développé un nouveau protocole de collecte

de données : une étude quantitative a été élaborée notamment grâce à des GPS-accéléromètres fournis à un échantillon de seniors. « Sept jours durant, leurs déplacements ainsi que leurs dépenses physiques énergétiques ont été mesurés afin de disposer de données objectives et fiables quant à leurs mouvements, même à l'intérieur de leur logement », indique Philippe Gerber. Une carte interactive indiquant les lieux d'activité (médecin, coiffeur, supermarché...) a également été élaborée, permettant de savoir où les seniors se rendaient.

Si la collecte s'est achevée fin 2016, l'exploitation des données est toujours en cours. Pour autant, les premiers résultats émergent déjà. « C'est la première étude de ce type portant sur cette catégorie de la population au Luxembourg. Les seniors se déplacent relativement beaucoup, le nombre de leurs déplacements en dehors de leur domicile est estimé à environ 100 à 120 par mois, ce qui est assez conséquent. Nous devons maintenant comparer ces résultats avec ceux obtenus grâce aux GPS. Des analyses plus poussées suivront pour développer ces résultats et les croiser avec différents environnements urbains », ajoute le chercheur. « Car on suppose bien sûr qu'un environnement 'marchable' favorisera les déplacements actifs, contrairement à certains autres environnements, qui incitent davantage à l'utilisation de la voiture ou des transports en commun, comme entre autres certaines zones périurbaines. »

À terme, les résultats devraient aider les décideurs publics à mieux aménager le territoire – et ce à différentes échelles – mais aussi à alerter le public et les autorités sur les habitudes des seniors et sur leurs conséquences. « Souvent, suite à une chute

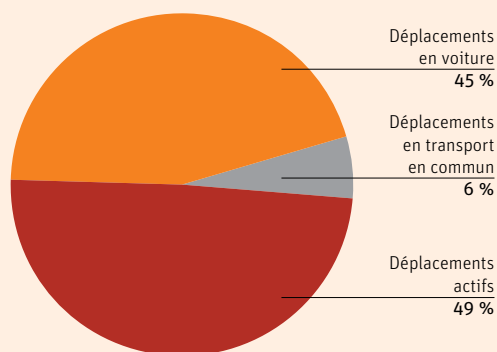
ou un accident par exemple, on constate une rupture dans les habitudes de déplacement des seniors. Rupture qui conduit souvent à un isolement. Nos études permettent de mesurer et peut-être simuler ces situations à risque et d'alerter les autorités mais aussi les familles », souligne Philippe Gerber.



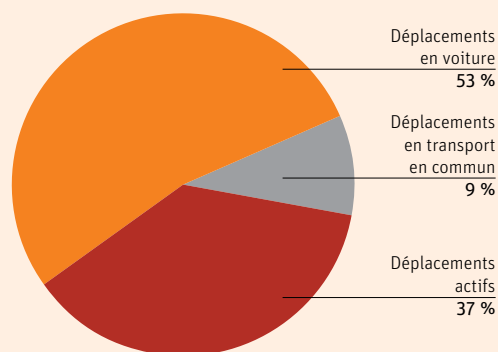
Modes de transport principaux durant les déplacements réguliers des personnes âgées

D'après les premiers résultats descriptifs tirés de l'enquête concernant les activités régulières des personnes âgées, la part des transports en commun est relativement élevée : pour les 470 personnes interrogées, près d'un tiers d'entre elles les utilisent. Par contre, c'est dans les zones périurbaines que la majorité des déplacements en voiture s'effectue. Esch-sur-Alzette, Luxembourg et les villes du sud du pays (comme Differdange ou Dudelange) concentrent quant à elles la plupart des déplacements effectués à pied.

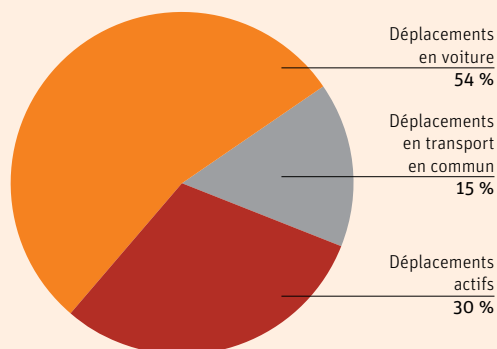
Esch/Alzette



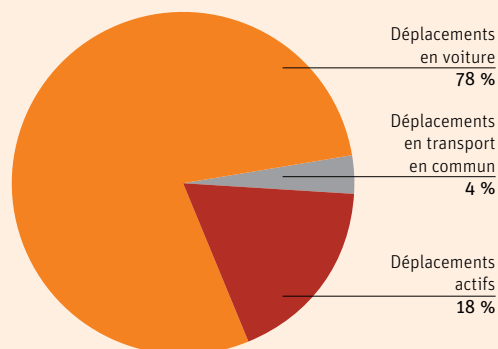
Luxembourg Sud



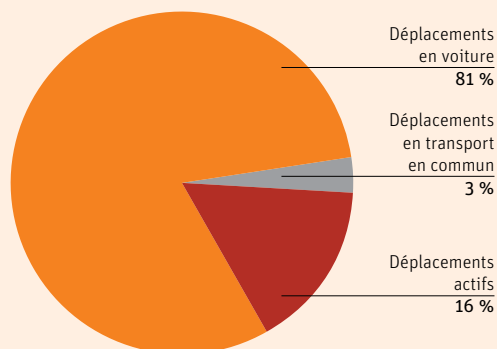
Luxembourg-Ville



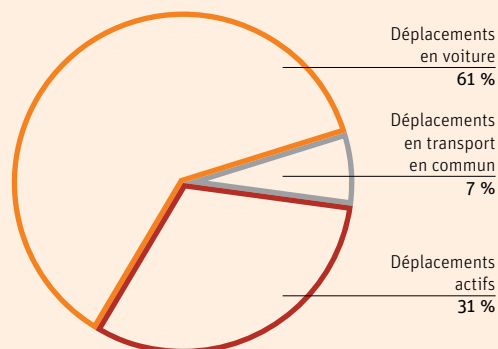
Zones périurbaines aux centralités élevées



Zones périurbaines aux centralités moyennes



TOTAL



Source : enquête CURHA, LISER



La finance à travers le prisme de la géographie

Qu'est-ce qui distingue les différents centres financiers dans le monde ? Voilà une question qui nous ouvre les portes d'un champ d'analyse passionnant, celui de la géographie financière. Rencontre avec Sabine Dörry, chercheuse au LISER qui pose un regard différent sur le monde de la finance.



RESPONSABLE PROJET Dr Sabine Dörry

La finance est presque exclusivement scrutée sous l'angle économique. Or, d'autres disciplines comme la géographie peuvent apporter un éclairage nouveau et surprenant. Dans son étude intitulée *The Geographies of Industrialised Finance: Probing the Global Production Network of Asset Management*, Sabine Dörry se penche sur la carte du monde financier.

« Les géographes s'intéressent généralement aux espaces et à leurs contextes », déclare Sabine Dörry. Mais, comment les régions du monde se spécialisent-elles ? Quel rôle jouent-elles dans la création de valeur ? Peuvent-elles se positionner comme moteurs stratégiques et créatifs ? Toutes ces questions nous amènent à porter un regard nouveau sur le monde de la finance.

L'analyse des interdépendances et les spécialisations des différents centres financiers nous permet de mieux comprendre les réactions de chaque centre face à la crise. Si dans certaines parties du globe, comme Londres ou New York, des plans de licenciement se succèdent, dans d'autres régions, comme au

Luxembourg ou à Singapour, le marché est florissant et les pertes d'emplois beaucoup moins importantes. Mais alors, comment les places financières se forment-elles leur propre identité dans différents contextes culturels, historiques, politiques ou légaux ?

Sabine Dörry aspire à comprendre les structures et les processus de production globaux qu'elle observe d'un œil critique. Actuellement, la chercheuse se concentre sur le secteur de la gestion d'actifs et sur trois aspects en particulier : la création de valeur, la scientification des métiers et le changement des rapports de pouvoir.

Premier constat. Selon leur position géographique, les centres financiers n'ont pas tous le même impact sur leur environnement et sur la société qui les entoure. Quelles sont leurs influences et leurs plus-values économiques, politiques, sociétales ou même culturelles ? Servent-ils uniquement à l'accumulation de richesses ou leur impact va-t-il bien au-delà ? Nous assistons en outre à une scientification des métiers de la finance. Les processus sous-jacents qui étaient autrefois relativement simples sont aujourd'hui hautement complexes, caractérisés par une prolongation des chaînes de valeur. De nombreux secteurs professionnels sont impliqués et de nouveaux types d'experts hautement qualifiés émergent.

Enfin, un changement dans les rapports de pouvoir est en train de s'opérer au sein même du système financier. Avec la digitalisation, le rôle joué par les banques traditionnelles se réduit. Des géants de la technologie comme Google et Amazon pourraient s'investir dans le secteur et parvenir à toucher la génération 2.0. Dans ce contexte, il est passionnant de s'interroger sur la manière dont ces nouveaux acteurs vont faire évoluer le monde de la finance et sur le rôle qu'ils joueront à l'échelle du globe.

L'étude de Sabine Dörry fait émerger de nouveaux champs de recherche propices à des analyses empiriques sur le terrain. D'autres projets sont prévus au sein du LISER et en particulier sur l'avenir de la place financière luxembourgeoise. « La finance verte sera au cœur des préoccupations futures », conclut Sabine Dörry.

« Les géographes s'intéressent généralement aux espaces et à leurs contextes. »



Luxembourg, Londres & Singapour

Les centres financiers comme moteurs stratégiques et créatifs



Luxembourg



Londres



Singapour

Le bilan de l'année

« Après une excellente année 2015, le département Développement urbain et mobilité a poursuivi ses bons résultats avec, entre autres, 18 articles publiés dans des revues internationales et le lancement du premier partenariat public privé dans le cadre du projet Beta-Tracker. »

// Christophe Sohn, responsable de département f.f., jusqu'au 31/07/2016

// Olivier Klein, responsable de département f.f., à partir du 01/08/2016

ÉQUIPES DE RECHERCHE

DÉVELOPPEMENT URBAIN

/ Reine-Maria Basse
/ Antoine Decoville
/ Sabine Dörry
/ Valérie Feltgen
/ Bernhard Köppen
/ Antoine Paccoud
/ Nicolas Raimbault

MOBILITÉ

/ Pierre-Olivier Chasset
/ Valentine Judge
/ Sylvain Klein
/ Tai-Yu Ma
/ Hichem Omrani
/ Camille Perchoux
/ Veronique van Acker

INTÉGRATION TRANSFRONTALIÈRE

/ Philippe Gerber
/ Vincent Dautel

FRONTIÈRES

/ Frédéric Durand
/ Laura Herzog
/ Christian Lamour
/ Christophe Sohn

OBSERVATOIRE DU LOGEMENT

/ Lauriana Gabriella Dragut
/ Brano Glumac
/ Magdalena Gorczynska
/ Julien Licheron
/ Konrad Skoczylas

SYSTÈMES D'INFORMATION GÉOGRAPHIQUE ET DONNÉES

/ Bérengère Darud
/ Anasse El Maslohi
/ Marc Schneider

PUBLICATIONS

18

articles dans
des revues
à comité de lecture

1

chapitre
d'ouvrage

1

collection
du LISER

3

rapports

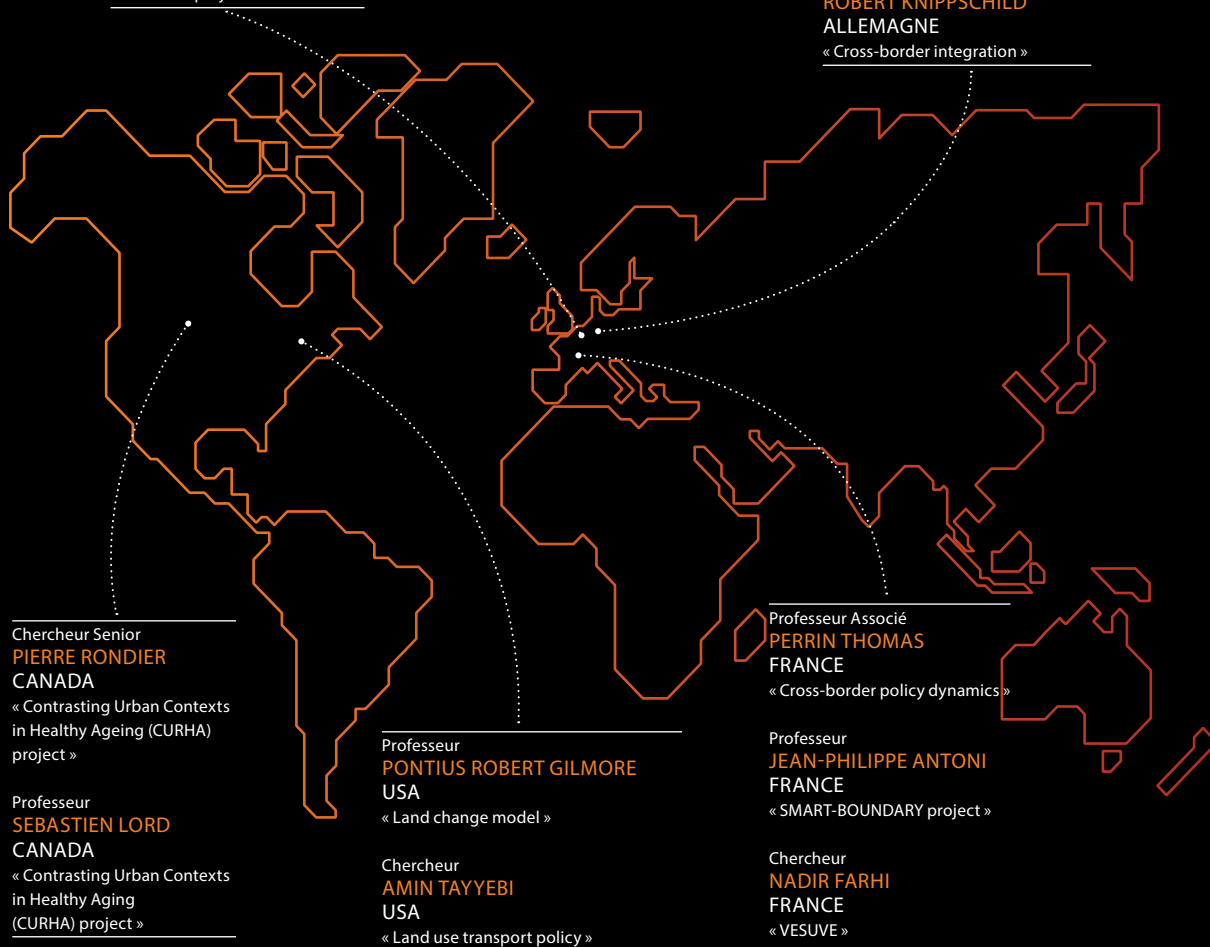


CHERCHEURS INVITÉS

Professeur
BEN DERUDDER
BELGIQUE
« Regional development and
globalisation of financial centres »

Chercheur
ERIC CORNELIS
BELGIQUE
« MOEBIUS project »

Chercheur Senior
ROBERT KNIPPSCHILD
ALLEMAGNE
« Cross-border integration »



Chercheur Senior
PIERRE RONDIER
CANADA
« Contrasting Urban Contexts
in Healthy Ageing (CURHA)
project »

Professeur
SEBASTIEN LORD
CANADA
« Contrasting Urban Contexts
in Healthy Aging
(CURHA) project »

Professeur
PONTIUS ROBERT GILMORE
USA
« Land change model »

Chercheur
AMIN TAYYEBI
USA
« Land use transport policy »

Professeur Associé
PERRIN THOMAS
FRANCE
« Cross-border policy dynamics »

Professeur
JEAN-PHILIPPE ANTONI
FRANCE
« SMART-BOUNDARY project »

Chercheur
NADIR FARHI
FRANCE
« VESUVE »

Professeur Associé
RENATA VARGA
FRANCE
« FrontierEurope project »

PROJETS

10

projets
financés à titre contractuel

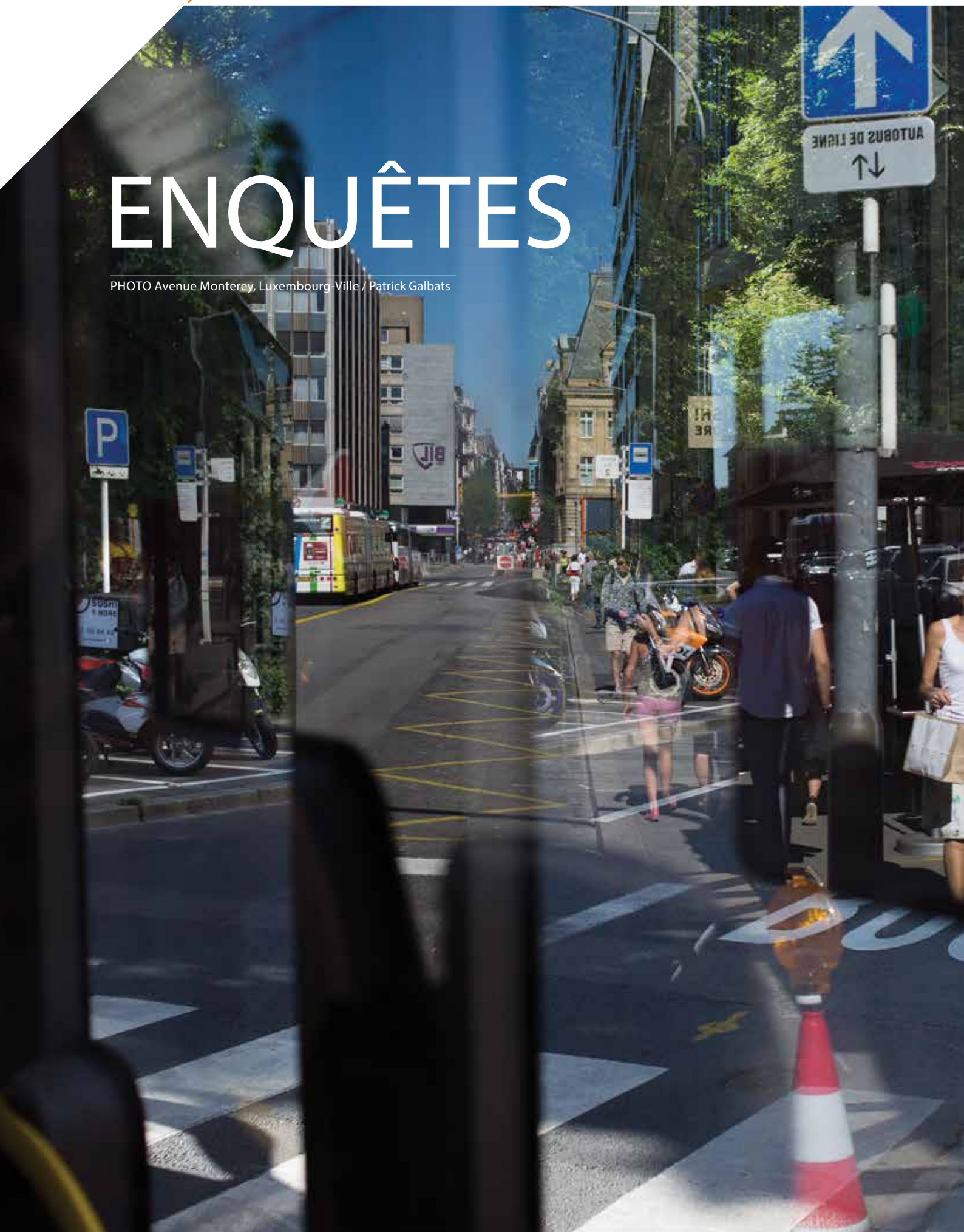
11

projets
financés à titre compétitif



ENQUÊTES

PHOTO Avenue Monterey, Luxembourg-Ville / Patrick Galbats



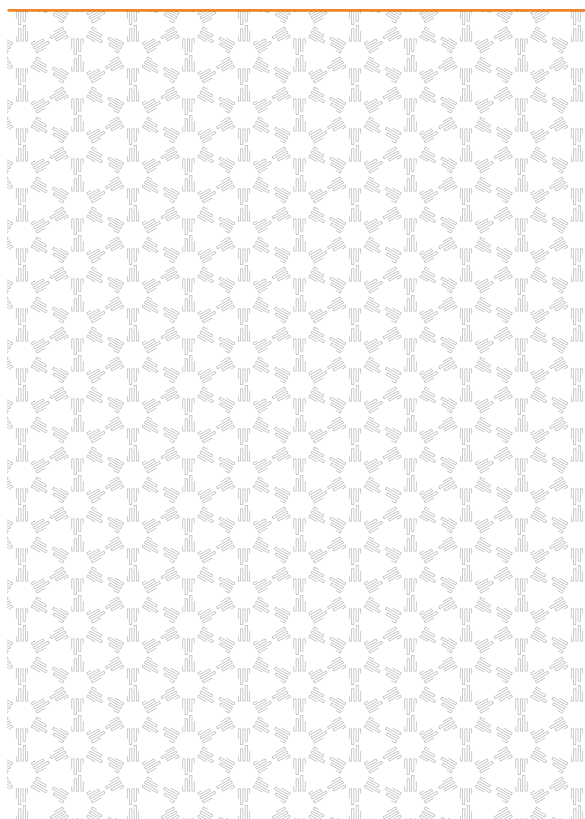


« Se baser sur la tradition et introduire de la nouveauté dans la méthodologie d'enquête afin de développer un centre d'excellence au sein de l'Institut. »

RESPONSABLE Dr Agnieszka Walczak

ÉQUIPE ENQUÊTES

- | | |
|-----------------------|-----------------------|
| / Manuela Baesch | / Viviane Hartert |
| / Jean-Yves Bienvenue | / Henriette Hendrickx |
| / Alexandra Biever | / Nada Magnoni |
| / Sylviane Breulheid | / Marie-Josée Munchen |
| / Maxime Di Blasi | / Ginette Schickes |
| / Mireille Foog | / Laureen Vanni |
| / Cristina Frutuoso | / Anne Villeret |
| / Eric Guastalli | / Jean Carlo Welter |



Le bilan de l'année

« L'équipe qui se consacre aux enquêtes depuis de longues années au sein de l'institut, souhaite sur base de son expérience et de son savoir-faire, développer un centre d'excellence au sein du LISER en termes de méthodologie d'enquête. Cela permettra au LISER d'offrir à ses parties prenantes l'expertise académique dans la conception d'enquêtes et dans la collecte de données. L'objectif est de renforcer la capacité du LISER à répondre de la meilleure façon possible aux besoins de la recherche et de nos partenaires et aussi de maximiser l'impact des travaux réalisés sur la société. »

// Agnieszka Walczak, responsable

Quatre grands projets en 2016

EU-SILC : revenu et conditions de vie

Des travaux de terrain ont été menés pour l'enquête EU-SILC (Statistiques européennes sur le revenu et les conditions de vie), qui a débuté avec la phase pilote des entretiens en face à face le 15 février, et qui s'est achevée le 15 novembre 2016. L'enquête EU-SILC est une enquête annuelle qui vise à recueillir des données sur le revenu, la pauvreté, l'exclusion sociale et les conditions de vie. Il s'agit d'une enquête importante en Europe, car depuis le début de la Stratégie Europe 2020, les données EU-SILC sont utilisées pour le suivi de la pauvreté et de l'inclusion sociale dans l'UE. En février 2017, LISER participera à la 15^e vague de l'enquête EU-SILC.



8 265

ménages contactés

8 359 adultes et
1 939 enfants
interviewés au sein de

3 837

ménages



SHARE : santé, vieillissement et retraite en Europe

Deux enquêtes pilotes ont été réalisées en face à face pour préparer le travail de terrain principal de l'enquête SHARE (Enquête sur la santé, le vieillissement et la retraite en Europe). Cette enquête fournit des renseignements précieux sur les conditions de vie des personnes âgées de 50 ans et plus. Son objectif est de mieux comprendre le processus de vieillissement et d'examiner les différences de conditions de vie des personnes âgées en Europe, dans le but d'élaborer des politiques visant à améliorer la qualité de vie et les soins. En mars 2017, LISER réalisera la 3^e vague de l'enquête SHARE au Luxembourg.



101

ménages contactés pour deux pré-tests



ADEM : satisfaction des employeurs au Luxembourg

Deux enquêtes en ligne destinées aux entreprises luxembourgeoises ont été réalisées en 2016. Le premier projet a été mené auprès de l'Agence pour le Développement de l'Emploi (ADEM) afin de mesurer le degré de satisfaction des employeurs au Luxembourg à l'égard des services de l'ADEM. En plus d'être interrogés sur leur niveau de satisfaction, ils ont donné leur avis sur les aides financières dont ils pourraient bénéficier et sur la nouvelle plateforme en ligne JobBoard. Les résultats de l'enquête permettront ainsi à l'ADEM d'améliorer la qualité de ses services publics.

6 400

enquêtes web auprès des entreprises au Luxembourg



Mobilité des salariés dans le sud du Luxembourg

Ce projet a été mené avec le Verkeiersverbond et Pro-Sud pour le Ministère du Développement durable et des Infrastructures avec pour objectif l'étude des conditions de transport des salariés dans les zones d'activités de la région sud du Luxembourg. L'accent a tout particulièrement été mis sur l'accessibilité des parcs d'affaires en transports en commun et sur les moyens de transport utilisés par les salariés pour s'y rendre (par exemple, le partage de voitures, les modes actifs tels que le vélo, la marche, etc.). Les informations collectées permettront de définir des mesures concrètes sur la façon d'améliorer les déplacements pour le travail. Cette étude de mobilité auprès des entreprises de la région sud du pays continuera en 2017.

63

interviews en face-à-face avec des sociétés



ADMINISTRATION GÉNÉRALE

PHOTO Le LISER, Fonds Belval

RÉPARTITION PAR GENRE





« À travers une culture d'étroite collaboration avec la recherche, le département de l'administration améliore continuellement le service fourni aux chercheurs du LISER et à leurs partenaires. »

DIRECTRICE ADMINISTRATIVE Claire Egan (MBA)

ÉQUIPES ADMINISTRATIVES

CENTRE DE DOCUMENTATION

/ Isabelle Bouvy
/ Begoña Levices

COMMUNICATION

/ Benoît Lanscotte
/ Nicolas Stamets

ÉVÈNEMENTS

/ Carole Wiscour-Contier

FINANCES & COMPTABILITÉ

/ Monique Fernandes Almeida
/ Sylvie Herschbach
/ Sonia Livoir
/ Salima Mansouri

GESTION DE PROJETS

/ Clémence Pouget

SECRÉTARIAT

/ Karima Djaït
/ Nicole Hégerlé
/ Birgit Schneider

GESTION DES INSTALLATIONS

/ Sanela Ceman
/ Mireille Coos
/ Enes Crnic
/ Susanna Geiss
/ Nicole Klasen
/ Ute Lauer
/ Patrick Siedler
/ Fabrizio Standardi

INFORMATIQUE

/ Florentin Arno
/ Benjamin Boehm
/ Bruno Clicque
/ Michel Leman
/ David Vasaune

IT BUSINESS ANALYST

/ Frédéric Klein

RESSOURCES HUMAINES

/ Valérie Baran
/ Paola Dumet
/ Vanya Kirova
/ Esther Zana-Nau



Nouveau site web LISER

Fin 2016, la direction du LISER a souhaité moderniser, renforcer et adapter sa présence sur Internet afin de mieux atteindre ses objectifs stratégiques. Le LISER souhaite par la même occasion tirer parti de la modernisation de son système d'information et de la mise en place de l'ERP Odoo. Ces améliorations structurelles génèrent de nouvelles opportunités en matière de mise à disposition d'informations à présenter en ligne et en temps réel. L'objectif est de valoriser encore davantage le dynamisme et la réputation scientifique du LISER auprès de la communauté académique, mais aussi auprès du grand public.



Séminaires de recherche



28 SEPTEMBRE 2016

Les effets d'une réforme de l'aide sociale sur la santé : le cas de l'aide au logement

Associate Professorial Research
Fellow in Poverty and Inequality
DR AARON REEVES
International Inequalities Institute
London School of Economics & Political Science

La sécurité du logement est un déterminant important de la santé mentale qui peut être renforcé ou miné par la mise en place de politiques publiques.

En avril 2011, le gouvernement britannique a réduit les prestations de logement (réduction moyenne d'environ 2 315 \$ par année des aides au logement pour les personnes à bas revenus dans le secteur locatif privé). Cette réforme a créé une expérience naturelle en scindant la population en un groupe d'intervention recevant la prestation de logement du gouvernement et un groupe de contrôle ne bénéficiant pas de la prestation de logement. Ce changement de politique est ici utilisé pour explorer le lien entre la sécurité du logement et le bien-être, en comparant la prévalence de la maladie mentale avant

et après la réforme du gouvernement entre les deux groupes. Après avoir contrôlé les tendances temporelles préexistantes, il apparaît qu'entre avril 2011 et mars 2013, la prévalence des symptômes dépressifs chez les locataires privés bénéficiant de la prestation d'habitation a augmenté de 1,8 point de pourcentage comparativement à ceux qui ne bénéficiaient pas de la prestation d'habitation. Nos modèles ont estimé qu'environ 26 000 personnes ont connu des symptômes dépressifs en association avec les réductions apportées à la prestation de logement.

Nous concluons que la réduction du soutien au logement aux personnes à bas revenu dans le secteur locatif privé a augmenté la prévalence des symptômes dépressifs au Royaume-Uni.

93

séminaires et formations organisés
au LISER en 2016

150+

heures de séminaires et formations organisés
au LISER en 2016



Lancements...

...du LISER-LAB

Depuis quelques temps, des événements tels que la crise de 2008 ont mis en évidence le besoin de mieux comprendre et prédire les évolutions de l'économie. Ce besoin provient notamment de la complexité de l'environnement économique : l'économie est interconnectée, mondialisée et caractérisée par une quantité indénombrable d'interactions humaines où des intérêts souvent divergents s'expriment. Cela contraste avec les sciences exactes dont les laboratoires permettent d'analyser un phénomène particulier tout en l'isolant de facteurs potentiellement perturbateurs ou confondants. Les sciences humaines, utilisant des données d'enquêtes, administratives ou des entretiens qualitatifs, n'ont généralement pas cette possibilité.

Au cours des deux dernières décennies, une nouvelle approche visant précisément à isoler des phénomènes économiques dans un environnement contrôlé à la manière des sciences exactes a vu le jour : l'économie expérimentale. Son but est de répliquer des situations économiques réelles impliquant des participants dont le chercheur analyse les comportements. L'expérimentateur peut ainsi faire varier les paramètres de l'expérience afin d'identifier de manière univoque l'impact de ces paramètres sur les comportements. L'ensemble des informations récoltées, y compris le profil sociodémographique des participants, est compilé dans une base de données qui fait ensuite l'objet d'une analyse statistique.

Par le biais du LISER-LAB créé en janvier 2016, le LISER contribue à cette discipline en pleine croissance et tire parti du microcosme particulier du Grand-Duché de Luxembourg. En effet, de par sa multiculturalité et son multilinguisme, le Luxembourg offre un contexte particulièrement favorable pour analyser l'impact de l'identité et de la diversité au sein des groupes sur les comportements individuels, et notamment la propension à coopérer. Alors qu'elle n'en est qu'à ses prémises dans la littérature expérimentale, la problématique de la diversité présente à la fois un énorme potentiel académique pour le LISER et est particulièrement pertinente pour la cohésion sociale et l'économie nationale.

De manière plus générale, le LISER-LAB offre un outil d'analyse et d'aide à la décision polyvalent, pouvant traiter une multitude de questions également pertinentes pour les décideurs publics et les entreprises. Aussi, il contribue à la visibilité du LISER et à la mise en place de partenariats de recherche à la fois nationaux et internationaux. N'hésitez pas à venir participer à nos expériences, elles sont vouées à conquérir un large public et feront avancer la science !

...de Cataliser

Le LISER a en son sein un grand nombre de bases de données, qui sont certes valorisées à travers les différents travaux de recherche et d'analyses, mais dont la mise à disposition pour la communauté scientifique pouvait être améliorée. À travers Cataliser, le LISER informe la communauté scientifique interne et externe sur les bases de données disponibles.

L'application web permet la recherche et la consultation de la liste des bases de données, de leurs métadonnées associées ainsi que le cas échéant des guides techniques et méthodologiques disponibles.

150+ le nombre total de bases de données rendues visibles à travers Cataliser

10+ différents thèmes abordés par les indicateurs socio-économiques

...du site interactif des indicateurs socio-économiques

Un nouvel espace web dédié à des indicateurs sociaux et économiques verra le jour en 2017. L'objectif de ce nouvel espace est d'améliorer la visibilité nationale et internationale de la production de recherche du LISER. Cet espace donnera, dans la mesure du possible, une vue d'ensemble des dimensions économiques, sociales, et géographiques de la société luxembourgeoise, sous forme de graphiques dynamiques et/ou interactifs.

Afin de permettre au public de mieux appréhender « l'histoire » que ces indicateurs racontent, des textes écrits par les chercheurs les accompagnent : une première version pour le grand public, et une seconde pour le public scientifique plus averti. Chaque indicateur renverra également vers les publications dans lesquelles ils apparaissent ou sont évoqués.



PUBLICATIONS 2016

Articles dans des revues à comité de lecture

Marché du travail

BARGAIN Olivier, CALLAN Tim, DOORLEY Karina, KEANE Claire. Changes in Income Distributions and the Role of Tax-benefit Policy During the Great Recession: An International Perspective. *Fiscal Studies*, 2016 (Online first: 09 June 2016).

BARGAIN Olivier, DOORLEY Karina. The Effect of Social Benefits on Youth Employment: Combining RD and a Behavioral Model. *Journal of Human Resources*, 2016 (Online first: 07 July 2016).

BOHAS Amélie, POUSSING Nicolas. An empirical exploration of the role of strategic and responsive corporate social responsibility in the adoption of different Green IT strategies. *Journal of Cleaner Production*, 2016, vol. 122, pp. 240-251.

BOUSSELIN Audrey. Emploi des mères et recours à un mode de garde payant : le rôle de la proximité des services de garde d'enfant et de leur coût – un exemple à partir de données luxembourgeoises. *Economie & prévision*, 2016, vol. 2015/1, n°206-207, pp. 91-115.

BROCHARD Delphine, BLOND-HANTEN Carole, ROBERT Fanny. Les effets de l'invitation européenne à agir sur la conciliation emploi-famille : une analyse comparée de la négociation collective en France et au Luxembourg. *La revue de l'IRES*, 2016, vol. 2015/2-3, n°85-86, pp. 99-143.

DELPierre Matthieu, VERHEYDEN Bertrand, WEYNANTS Stéphanie. Is informal risk-sharing less effective for the poor? Risk externalities and moral hazard in mutual insurance. *Journal of Development Economics*, 2016, n°118, pp. 282-297.

KIROV Vassil, THILL Patrick. Employment Relations and Restructuring Management in the Banking Sector in Luxembourg. *Warsaw Forum of Economic Sociology*, spring 2015, vol. 6, n°1, pp. 75-100 (ed. 2016).

KUEPIE Mathias, NORDMAN Christophe. Where Does Education Pay Off in Sub-Saharan Africa? Evidence from Two Cities of the Republic of Congo. *Oxford Development Studies*, 2016, vol. 44, n°1, pp. 1-27.

KUEPIE Mathias. Determinants of labor market gender inequalities in Cameroon, Senegal and Mali: the role of human capital and of fertility burden. *Canadian Journal of Development Studies/Revue canadienne d'études du développement*, 2016 (Online first: 07 March 2016).

MERCATANTI Andrea, LI Fan. Do debit cards decrease cash demand? Causal inference and sensitivity analysis using principal stratification. *Journal of the Royal Statistical Society: Series C (Applied Statistics)*, 2016 (Online first: 03 November 2016).

MOTHE Caroline, NGUYEN Thi Thuc Uyen. Persistent openness and environmental innovation: An empirical analysis of French manufacturing firms. *Journal of Cleaner Production*, 2016 (Online first: 13 December 2016).

THOMAS Adrien. « Provocateurs et semeurs de ragots » : les immigrés au prisme des débats syndicaux. *Cahiers d'histoire. Revue d'histoire critique*, 2016, n°132, pp. 89-104.

THOMAS Adrien. The transnational circulation of the 'organizing model' and its reception in Germany and France. *European Journal of Industrial Relations*, 2016, vol. 22, n°4, pp. 317-333.



Conditions de vie

ANDREOLI Francesco. Robust Inference for Inverse Stochastic Dominance. *Journal of Business & Economic Statistics*, 2016 (Online first: 13 January 2016).

BAUMANN Michèle, TCHICAYA Anastase, LORENTZ Nathalie, LE BIHAN Etienne. Impact of Patients' Communication with the Medical Practitioners, on Their Adherence Declared to Preventive Behaviours, Five Years after a Coronary Angiography, in Luxembourg. *PLOS ONE*, 2016, vol. 11, n°6, 10 p.

BONAN Jacopo, DAGNELIE Olivier, LEMAY-BOUCHER Philippe, TENIKUE Michel. The Impact of Insurance Literacy and Marketing Treatments on the Demand for Health Microinsurance in Senegal: A Randomised Evaluation. *Journal of African Economies*, 2016 (Online first: 31 October 2016).

BORSENBARGER Monique, FLEURY Charles, DICKES Paul. Welfare regimes and social cohesion regimes: do they express the same values? *European Societies*, 2016, vol. 18, n°3, pp. 221-244.

BOVER Olympia, CASADO Jose Maria, COSTA Sonia, DU CAJU Philip, MCCARTHY Yvonne, SIERMINSKA Eva, TZAMOURANI Panagiota, VILLANUEVA Ernesto, ZAVADIL Tibor. The distribution of debt across euro-area countries: The role of individual characteristics, institutions and credit conditions. *International Journal of Central Banking*, 2016, vol. 12, n°2, pp. 71-128.

CALLENS Marie-Sophie, MEULEMAN Bart. Do integration policies relate to economic and cultural threat perceptions? A comparative study in Europe. *International Journal of Comparative Sociology*, 2016 (Online first: 29 August 2016).

FLOOD Lennart, ISLAM Nizamul. The rise of working pensioners: the Swedish case. *Nordic Tax Journal*, 2016, vol. 5, n°1, pp. 41-66.

FRAZER Hugh, MARLIER Eric. Enhancing the potential contribution of minimum income schemes to a more Social Europe. *Politiche Sociali/Social Policies*, 2016, n°3/2016, pp. 519-535.

FUSCO Alessio. The Dynamics of Perceived Financial Difficulties. *Journal of Happiness Studies*, 2016, vol. 17, n°4, pp. 1599-1614.

GUIO Anne-Catherine, MARLIER Eric, GORDON David, FAHMY Eldin, NANDY Shailen, POMATI Marco. Improving the measurement of material deprivation at the European Union level. *Journal of European Social Policy*, 2016, vol. 26, n°3, pp. 219-233.

JENKINS Stephen P., VAN KERM Philippe. Assessing Individual Income Growth. *Economica*, 2016, vol. 83, n°332, pp. 679-703.

KYZYMA Iryna, WILLIAMS Donald R. Public cash transfers and poverty dynamics in Europe. *Empirical Economics*, 2016 (Online first: 15 April 2016).

OLIVERA Javier, PONOMARENKO Valentina. Pension Insecurity and Wellbeing in Europe. *Journal of Social Policy*, 2016 (Online first: 17 November 2016).

OLIVERA Javier. An Assessment of a Proposed Multi-Pillar Pension Reform in Peru. *Apuntes*, 2016, vol. 43, n°78, pp. 9-40.

OLIVERA Javier. The division of inter-vivos parental transfers in Europe. *The Journal of the Economics of Ageing*, 2016 (Online first: 09 July 2016).

OLIVERA Javier. Welfare, Inequality and Financial Effects of a Multi-Pillar Pension Reform: The Case of Peru. *The Journal of Development Studies*, 2016, vol. 52, n°10, pp. 1401-1414.

PI ALPERIN Maria Noel. A multidimensional approach to measure health. *Economics Bulletin*, 2016, vol. 36, n°3, pp. 1553-1568.

SELEZNEVA Ekaterina, VAN KERM Philippe. A distribution-sensitive examination of the gender wage gap in Germany. *Journal of Economic Inequality*, 2016, vol. 14, n°1, pp. 21-40.

TCHICAYA Anastase, LORENTZ Nathalie, DEMAREST Stefaan. Socioeconomic Inequalities in Smoking and Smoking Cessation Due to a Smoking Ban: General Population-Based Cross-Sectional Study in Luxembourg. *PLOS ONE*, 2016, vol. 11, n°4 (Online first: 21 April 2016).

TCHICAYA Anastase, LORENTZ Nathalie. Socioeconomic inequalities in health-related quality of life between men and women, 5 years after a coronary angiography. *Health and Quality of Life Outcomes*, 2016, vol. 14 (Online first: 03 December 2016).

VALENTOVA Marie. Generation and the propensity of long career interruptions due to childcare under different family policy regimes: A multilevel approach. *International Sociology*, 2016 (Online first: 18 August 2016).

VAN KERM Philippe, YU Seunghee, CHOE Chung. Decomposing quantile wage gaps: A conditional likelihood approach. *Journal of the Royal Statistical Society (Series C: Applied Statistics)*, 2016, vol. 65, n°4, pp. 507-527.

Développement urbain & mobilité

BASSE Reine Maria, CHARIF Omar, BÓDIS Katalin. Spatial and temporal dimensions of land use change in cross border region of Luxembourg. Development of a hybrid approach integrating GIS, cellular automata and decision learning tree models. *Applied Geography*, 2016, vol. 67, pp. 94-108.

DAUTEL Vincent. L'adoption d'innovations technologiques et/ou organisationnelles dans la région métropolitaine de Luxembourg. *Economie & prévision*, 2016, vol. 2015/1, n°206-207, pp. 71-90.

DECOVILLE Antoine, DURAND Frédéric. Building a cross-border territorial strategy between four countries: wishful thinking? *European Planning Studies*, 2016, vol. 24, n°10, pp. 1825-1843.



DÖRRY Sabine, ROSOL Marit, THISSEN Fee. The significance of creative industry policy narratives for Zurich's transformation toward a post-industrial city. *Cities*, 2016, vol. 58, pp. 137-142.

DÖRRY Sabine. The Geographies of Industrialised Finance: Probing the Global Production Networks of Asset Management. *Geography Compass*, 2016, vol. 10, n°1, pp. 3-14.

DREVON Guillaume, GERBER Philippe, KLEIN Olivier, ENAUX Christophe. Measuring Functional Integration by Identifying the Trip Chains and the Profiles of Cross-Border Workers: Empirical Evidences from Luxembourg. *Journal of Borderlands Studies*, 2016 (Online first: 16 December 2016).

GLUMAC Brano, HAN Q., SCHAEFER W. A negotiation decision model for public-private partnerships in brownfield redevelopment. *Environment and Planning B*, 2016 (Online first: 21 September 2016).

KESTENS Yan, CHAIX Basile, GERBER Philippe, DESPRES Michel, GAUVIN Lise, KLEIN Olivier, KLEIN Sylvain, KÖPPEN Bernhard, LORD Sébastien, NAUD Alexandre, PAYETTE Hélène, RICHARD Lucie, RONDIER Pierre, SHARECK Martine, SUEUR Cédric, THIERRY Benoît, VALLEE Julie, WASFI Rania. Understanding the role of contrasting urban contexts in healthy aging: an international cohort study using wearable sensor devices (the CURHA study protocol). *BMC Geriatrics*, 2016, vol. 16, n°96, pp. 1-12.

KORTELAINE Jarmo, KÖPPEN Bernhard. The EU-Quarter as a political place: Investigating fluid assemblages in EU policy making. *European Urban and Regional Studies*, 2016 (Online first: 26 November 2016).

LAMOUR Christian. Free Dailies in the European Cross-Border Metropolis: The State-Based Economic Deals. *International Journal of Communication*, 2016, vol. 10, pp. 818-837.

LAMOUR Christian. The Neo-Westphalian Public Sphere of Luxembourg: The Rebordering of a Mediated State Democracy in a Cross-Border Context. *Tijdschrift voor Economische en Sociale Geografie*, 2016 (Online first: 15 July 2016).

MA Tai-Yu, CHOW Joseph Y.J., XU Jia. Causal structure learning for travel mode choice using structural restrictions and model averaging algorithm. *Transportmetrica A: Transport Science*, 2016 (Online first: 25 November 2016).

PACCOUD Antoine. Buy-to-let gentrification: Extending social change through tenure shifts. *Environment and Planning A*, 2016 (Online first: 18 November 2016).

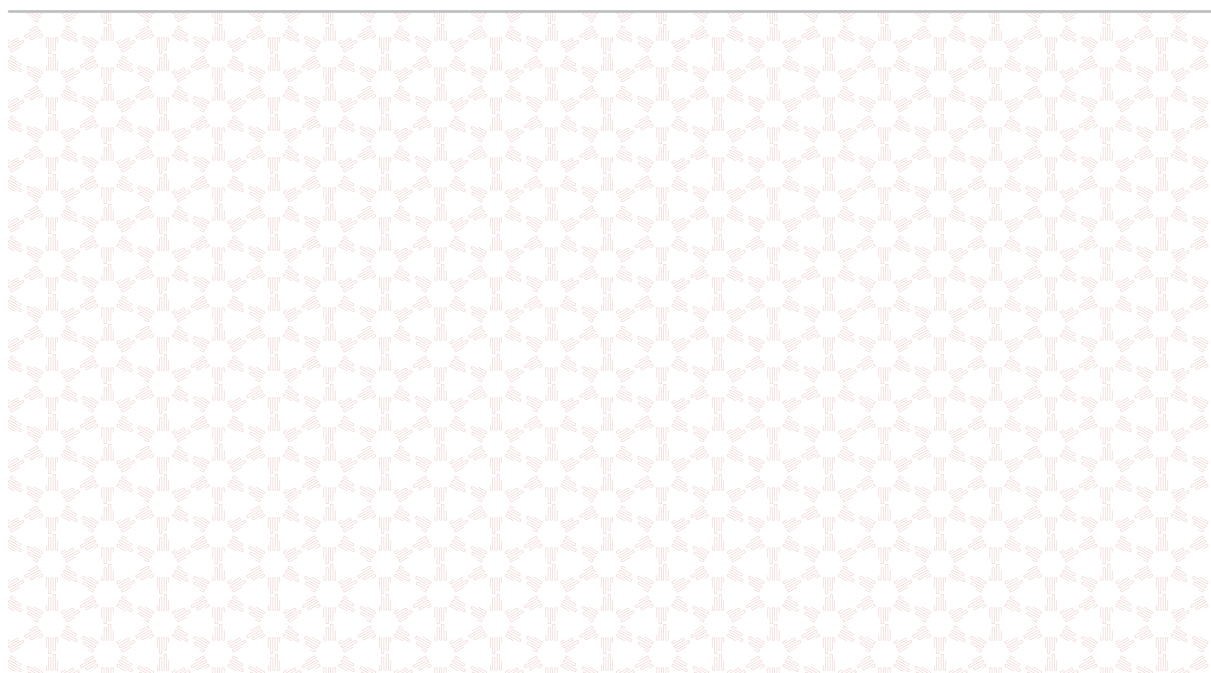
RAUX Charles, MA Tai-Yu, CORNELIS Eric. Variability in daily activity-travel patterns: the case of a one-week travel diary. *European Transport Research Review*, 2016, vol. 8, n°26, pp. 1-14.

TAYYEBI Amin, ARSANJANI Jamal J., TAYYEBI Amir H., OMRANI Hichem, MOGHADAM Hossein S. Group-based crop change planning: Application of SmartScape™ spatial decision support system for resolving conflicts. *Ecological Modelling*, 2016, vol. 333, pp. 92-100.

TAYYEBI Amin, TAYYEBI Amir H., ARSANJANI Jamal J., MOGHADAM Hossein S., OMRANI Hichem. FSAUA: A framework for sensitivity analysis and uncertainty assessment in historical and forecasted land use maps. *Environmental Modelling & Software*, 2016, vol. 84, pp. 70-84.

VICTOR Nadja, KLEIN Olivier, GERBER Philippe. Handicap de situation et accessibilité piétonne : reconcevoir l'espace urbain. *Espace Populations Sociétés*, 2016, vol. 2016, n°2, 18 p.

VICTOR Nadja, KLEIN Olivier, JOLIVEAU Thierry. Modéliser la marche urbaine et les relations environnement-usagers dans un SIG. Application à la ville de Luxembourg. *Revue Internationale de Géomatique*, 2016, vol. 25, n°4/2015, pp. 537-560.



Articles dans des revues sans comité de lecture

Marché du travail

CLEMENT Franz. L'état de l'état-providence au Luxembourg/De staat van de verzorgingsstaat in Luxemburg. *Revue Belge de Sécurité Sociale/Belgisch Tijdschrift voor Sociale Zekerheid*, 2016, n°4/2015, pp. 797-818.

CLEMENT Franz. La coopération policière dans la Grande Région et au sein du Bénélux. *REAP – Revue Européenne de l'Action Publique*, 2016, n°2, pp. 41-42.

CLEMENT Franz. Le Luxembourg s'adapte à son économie cosmopolite. *REAP – Revue Européenne de l'Action Publique*, 2016, n°2, pp. 11-12.

DOLLS Mathias, DOORLEY Karina, PAULUS Alari, SCHNEIDER Hilmar, SIEGLOCH Sebastian, SOMMER Eric. Fiscal Sustainability and Demographic Change: A Micro Approach for 27 EU Countries. *IZA*, 2015, *IZA Discussion Paper Series* n°9618, 41 p. (ed. January 2016).

DOORLEY Karina, PESTEL Nico. Labour Supply after Inheritances and the Role of Expectations. *IZA*, 2016, *IZA Discussion Paper Series* n°9822, 39 p.

KIM Bora, ISLAM Nizamul. Gender difference in path dependency and spousal bargaining in lifestyle formation: evidence from Korea. *KU Leuven*, 2016, *Discussion Paper Series* n°DPS 16.15, 42 p.

KIM Bora. Inequity in unmet medical need among the European elderly. *KU Leuven, Department of Economics*, 2016, *Discussion Papers Series* n°DPS16.08, 48 p.

Conditions de vie

ABID-FOURATI Yosr, O'DONOGHUE Cathal, SOLOGON Denisa. Exploring the Determinants of Welfare Distribution in Tunisia and Egypt Using a Welfare Generation Model. *Economic Research Forum*, 2016, working paper series n°1009, 35 p.

ABID-FOURATI Yosr, O'DONOGHUE Cathal, SOLOGON Denisa. Decomposing Welfare Inequality in Egypt and Tunisia: An Oaxaca-Blinder Based Approach. *Economic Research Forum*, 2016, working paper series n°1015, 29 p.

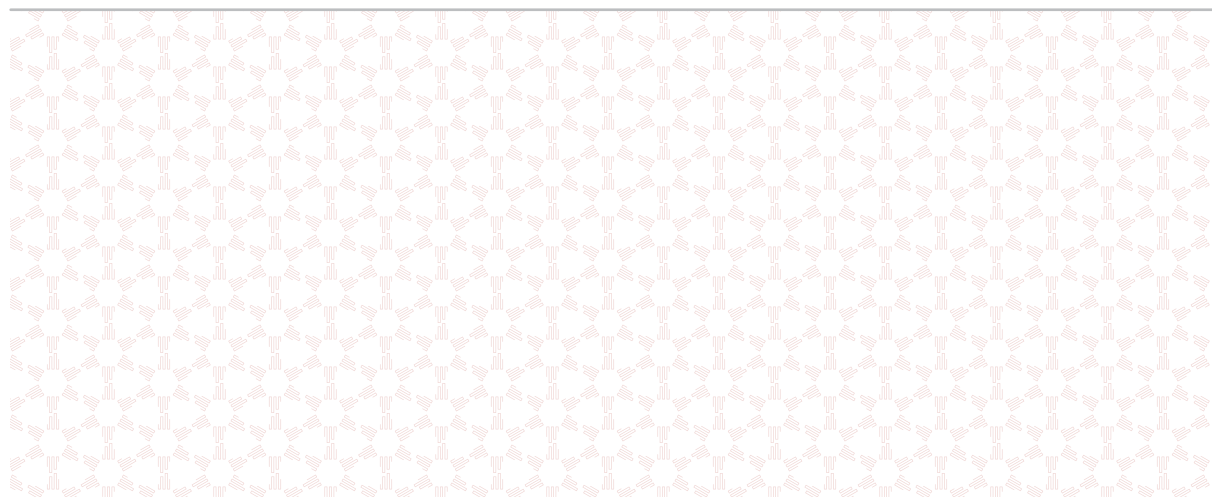
Développement urbain & mobilité

DÖRRY Sabine. Die Geographie der Finanzkrise auf den Immobilienmärkten. *Geographie aktuell*, 2016, vol. 28, p. 3.

DREVON Guillaume, GERBER Philippe, KLEIN Olivier. Pour une approche spatiale de l'intégration des frontaliers au Luxembourg. *Entreprises Magazine*, 2016, n°80, pp. 30-32.

SCHIEBEL Julien. Les déplacements dans la Grande Région : le point de vue des acteurs de la mobilité. *Entreprises Magazines*, 2016, n°80, pp. 26-29.

SOHN Christophe. La frontière : un atout dans un monde urbain globalisé. *Questions Internationales – La Documentation française*, 2016, n°79-80, pp. 37-47.



Chapitres d'ouvrages

Marché du travail

BLOND-HANTEN Carole. La place de l'égalité entre femmes et hommes dans l'espace de la négociation collective de l'OGBL. In: KRIER Frédéric, MAAS Jacques, SAUER Arnaud, SCUTO Denis. 100 Joer fräi Gewerkschaften 1916-2016. Esch-sur-Alzette : Éditions Le Phare, 2016, pp. 427-437.

DOORLEY Karina. Making the switch. The employment and fiscal effects of introducing individual income taxation in Luxembourg. In: Ministère du Travail, de l'Emploi et de l'Economie sociale et solidaire. Imposition individuelle et emploi. Luxembourg : Éditions d'Letzebuurger Land, 2016, pp. 81-100.

SCUTO Denis, THOMAS Adrien. Entre solidarité internationale et protection de l'emploi national : les syndicats et les immigrés. In: KRIER Frédéric, MAAS Jacques, SAUER Arnaud, SCUTO Denis. 100 Joer fräi Gewerkschaften 1916-2016. Esch-sur-Alzette : Éditions Le Phare, 2016, pp. 225-252.

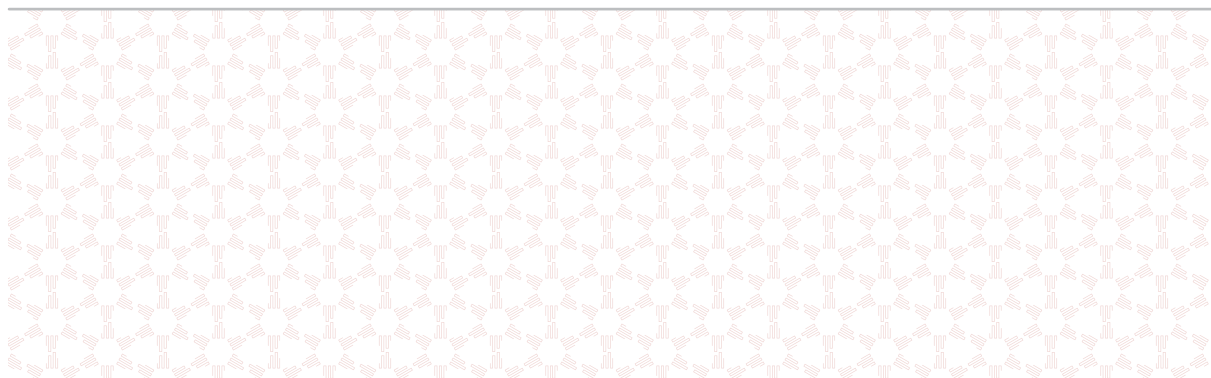
Développement urbain & mobilité

GLUMAC Brano, SMEETS Jos, VAN DE VEN Leonie. Arbeids-mobiliteit en wonen. Flexibele woonlocaties en de investerings-mogelijkheid. In: SMEETS Jos. Wonen. Discoursen, praktijken, perspectieven. Eindhoven: Technische Universiteit Eindhoven, 2016, pp. 193-204.

Article dans des actes de conférences

Marché du travail

NAGORE GARCIA Amparo. Gender Differences in Unemployment Dynamics and Initial Wages Over the Business Cycle. In: MURGUI Santiago, PAVIA José Manuel, CASINO Alejandro, GARCIA-CARCELES Belén (coord.) Anales de economía aplicada 2016. Valencia: XXX International Conference of Applied Economics ASEPELT, 2016, pp. 971-1000.



Rapports

Marché du travail

LEJEALLE Blandine, BIENVENUE Jean-Yves, BREULHEID Sylviane, DI BLASI Maxime, GUASALLI Eric, MUNCHEN Marie-Josée, SCHICKES Ginette, VANNI Laureen, VILLERET Anne. The Luxembourg Household Finance and Consumption Survey LU-HFCS (Residents) 2014 – Final report. LISER, 2016, 395 p.

MAAS Roland. Policies addressing in-work poverty in the EU Luxembourg. In: Policies addressing in-work poverty in the EU. Dublin: European Foundation for the Improvement of Living and Working Conditions, 2016, 17 p.

THILL Patrick. Implementation of the Council Recommendation on a Quality Framework for Traineeships. Report for the European Commission. Brussels: European Commission, 2016, 14 p.

THILL Patrick. Labour market integration of asylum seekers and refugees in Luxembourg. In: Labour market integration of asylum seekers and refugees in Europe. Brussels: European Commission, 2016, 12 p.

THILL Patrick. Undeclared Work in Luxembourg. In: Factsheets on Undeclared Work in Europe. Brussels: European Commission, 2016, 9 p.

THILL Patrick. The role of social dialogue in Luxembourg. In: Social dialogue in Europe. Brussels: European Commission, 2016, 30 p.

THILL Patrick. Early retirement of older workers and active ageing in Luxembourg. Brussels: European Commission, 2016.

THILL Patrick. The labor market integration of refugees in Luxembourg. In: Report Refugees and labor market integration in Europe. Dublin: European Foundation for the Improvement of Living and Working Conditions, 2016, 17 p.

Conditions de vie

FUSCO Alessio, ALIEVA Aigul, LOMOS Catalina, REINSTADLER Anne, THILL Patrick. Social Mobility in Luxembourg. In: Social mobility in Europe. Eurofound, 2016.

FRAZER Hugh, MARLIER Eric. Minimum Income Schemes in Europe. A study of national policies 2015. Brussels: European Commission, 2016, 62 p.

FRAZER Hugh, MARLIER Eric (eds.) Towards a European Pillar of Effective Social Rights. Submission to the European Commission, European Social Policy Network (ESPN), Brussels: ESPN, 2016, 44 p.

LOMOS Catalina. MathemaTIC – Evaluation framework and measurement tools (confidential and internal MENJE report). LISER, 2016, 22 p.

LOMOS Catalina. MathemaTIC – Evaluation report of the pilot Phase 2015-2016 (confidential and internal MENJE report). LISER, 2016, 80 p.

SEGURA Jordane. Le "droit à l'enfant" et la filiation : Contribution pour le Luxembourg. In : BRUNETTI-PONS Clotilde (sous la Dir.) Le "droit à l'enfant" et la filiation en France et dans le monde – Rapport intermédiaire. France : Mission de Recherche Droit et Justice / Ministère de la Justice, 2016, pp. 49-57.

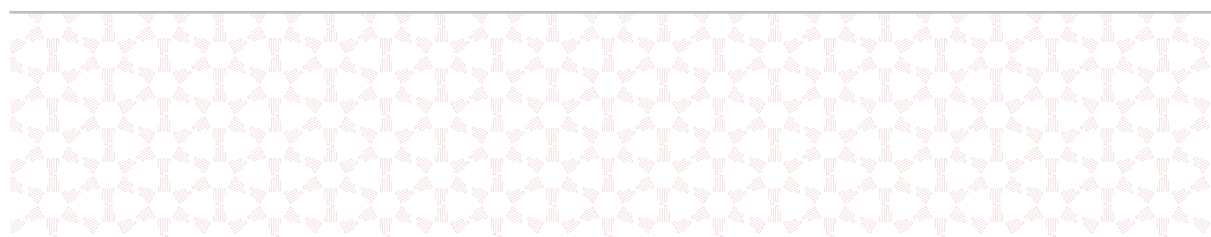
ZHELYAZKOVA Nevena, LOUSCH Marianne, VALENTOVA Marie. Luxembourg country note. In: KOSLOWSKI Alison, BLUM Sonja, MOSS Peter (eds.) 12th International Review of Leave Policies and Related Research 2016.

Développement urbain & mobilité

DECOVILLE Antoine, FELTGEN Valérie, BOUSCH Patrick. Indicateurs relatifs aux actions des parcs naturels. Luxembourg: Ministère du Développement durable et des Infrastructures, Département de l'aménagement du territoire, 2016, 40 p.

DECOVILLE Antoine, FELTGEN Valérie. Partie C du Programme directeur d'aménagement du territoire. Luxembourg: Ministère du Développement durable et des Infrastructures, Département de l'aménagement du territoire, 2016, 15 p.

LAMOUR Christian. Projet stratégique opérationnel luxembourgeois Alzette-Belval. Esch/Alzette : LISER, 2016, 116 p.



Collections du LISER

Les Working Papers du LISER

HERZOG Lawrence A., SOHN Christophe. The co-mingling of bordering dynamics in the San Diego-Tijuana cross-border metropolis. LISER, 2016, Working Papers n°2016-01, 22 p.

BARGAIN Olivier, DOORLEY Karina, VAN KERM Philippe. Minimum wages and the gender gap in pay. Evidence from the UK and Ireland. LISER, 2016, Working Papers n°2016-02, 42 p.

MARTIN Ludivine. High involvement management practices, technology uses, work motivation and job search behaviour. LISER, 2016, Working Papers n°2016-03, 40 p.

KOSNY Marek, SILBER Jacques, YALONETZKY Gaston. Measurement of Multi-Period Income Mobility with Contingency Tables. LISER, 2016, Working Papers n°2016-04, 32 p.

AYLLON Sara, FUSCO Alessio. Are income poverty and perceptions of financial difficulties dynamically interrelated? LISER, 2016, Working Papers n°2016-05, 24 p.

OLIVERA Javier. The division of inter-vivos parental transfers in Europe. LISER, 2016, Working Papers n°2016-06, 36 p.

DEUTSCH Joseph, PI ALPERIN Maria Noel, SILBER Jacques. Disentangling the impacts of circumstances and effort on health inequality: the case of Luxembourg. LISER, 2016, Working Papers n°2016-07, 24 p.

SIERMINSKA Eva, SILBER Jacques. On the diversity of assets holdings in the United States in 2007 and 2009. LISER, 2016, Working Papers n°2016-08, 33 p.

MENON Martina, PERALI Federico, SIERMINSKA Eva. An Asset-based Indicator of Wellbeing for a Unified Means Testing Tool: Money Metric or Counting Approach? LISER, 2016, Working Papers n°2016-09, 38 p.

SIERMINSKA Eva, ROSSI Cristina. Housing Decisions, Family Types and Gender. A cross-national perspective. LISER, 2016, Working Papers n°2016-10, 40 p.

MUSSARD Stéphane, PI ALPERIN Maria Noel, THIREAU Véronique. Aggregable Health Inequality Indices. LISER, 2016, Working Papers n°2016-11, 28 p.

BARGAIN Olivier, DOORLEY Karina. The Effect of Social Benefits on Youth Employment: Combining RD and a Behavioral Model. LISER, 2016, Working Papers n°2016-12, 38 p.

MOTHE Caroline, NGUYEN Thi Thuc Uyen. Openness and environmental innovation: Does time-horizon matter? LISER, 2016, Working Papers n°2016-13, 28 p.

NAGORE GARCIA Amparo, VAN SOEST Arthur. Unemployment Exits Before and During the Crisis. LISER, 2016, Working Papers n°2016-14, 40 p.

MUSSARD Stéphane, PI ALPERIN Maria Noel. A Two-parameter Family of Socio-economic Health Inequality Indices: Accounting for Risk and Inequality Aversions. LISER, 2016, Working Papers n°2016-15, 42 p.

HAURET Laetitia, MARTIN Ludivine, OMRANI Nessrine, WILLIAMS Donald R. Exposure, participation in human resource management practices and employee attitudes. LISER, 2016, Working Papers n°2016-16, 44 p.

Les rapports du LISER

HAURET Laetitia. Sentiment de vulnérabilité sur le marché du travail luxembourgeois et pratiques managériales. LISER, 2016, Les rapports du LISER, 24 p.

Publications de l'Observatoire de l'Habitat

Indicateurs des prix proposés à la location au 3^e trimestre 2015. LISER, 2016, Indicateurs des prix annoncés, 4 p.

Indicateurs des prix proposés à la vente au 3^e trimestre 2015. LISER, 2016, Indicateurs des prix annoncés, 4 p.

Le logement en chiffres au 2^e semestre 2015. Observatoire de l'Habitat, LISER, STATEC, 2016, Le logement en chiffres n°4, 8 p.

Le logement en chiffres au premier semestre 2016. LISER, 2016, Le logement en chiffres n°5, 10 p.





RAPPORT D'AUDIT



Au Gouvernement du Grand-Duché de Luxembourg
Luxembourg Institute of Socio-Economic Research (Liser)

Nous avons effectué l'audit des comptes annuels ci-joints de Luxembourg Institute of Socio-Economic Research (Liser), comprenant le bilan au 31 décembre 2016, le compte de profits et pertes pour l'exercice clos à cette date et l'annexe contenant un résumé des principales méthodes comptables et d'autres notes explicatives.

Responsabilité du Conseil d'Administration pour les comptes annuels

Le Conseil d'Administration est responsable de l'établissement et de la présentation sincère de ces comptes annuels, conformément aux obligations légales et réglementaires relatives à l'établissement et la présentation des comptes annuels en vigueur au Luxembourg ainsi que d'un contrôle interne qu'il juge nécessaire pour permettre l'établissement de comptes annuels ne comportant pas d'anomalies significatives, que celles-ci proviennent de fraudes ou résultent d'erreurs.

Responsabilité du Réviseur d'entreprises agréé

Notre responsabilité est d'exprimer une opinion sur ces comptes annuels sur la base de notre audit. Nous avons effectué notre audit selon les Normes Internationales d'Audit telles qu'adoptées pour le Luxembourg par la Commission de Surveillance du Secteur Financier. Ces normes requièrent de notre part de nous conformer aux règles d'éthique et de planifier et réaliser l'audit en vue d'obtenir une assurance raisonnable que les comptes annuels ne comportent pas d'anomalies significatives.

Un audit implique la mise en œuvre de procédures en vue de recueillir des éléments probants concernant les montants et les informations fournis dans les comptes annuels. Le choix des procédures relève du jugement du Réviseur d'entreprises agréé, de même que l'évaluation des risques que les comptes annuels comportent des anomalies significatives, que celles-ci proviennent de fraudes ou résultent d'erreurs. En procédant à cette évaluation, le Réviseur d'entreprises agréé prend en compte le contrôle interne en vigueur dans l'entité relatif à l'établissement et la présentation sincère des comptes annuels afin de définir des procédures d'audit appropriées en la circonstance, et non dans le but d'exprimer une opinion sur le fonctionnement efficace du contrôle interne de l'entité. Un audit comporte également l'appréciation du caractère approprié des méthodes comptables retenues et du caractère raisonnable des estimations comptables faites par le Conseil d'Administration, de même que l'appréciation de la présentation d'ensemble des comptes annuels.

Nous estimons que les éléments probants recueillis sont suffisants et appropriés pour fonder notre opinion.



Opinion

A notre avis, les comptes annuels donnent une image fidèle du patrimoine et de la situation financière de Luxembourg Institute of Socio-Economic Research (Liser) au 31 décembre 2016, ainsi que des résultats pour l'exercice clos à cette date, conformément aux obligations légales et réglementaires relatives à l'établissement et la présentation des comptes annuels en vigueur au Luxembourg.

PricewaterhouseCoopers, Société coopérative
Représentée par

Luxembourg, le 14 avril 2017

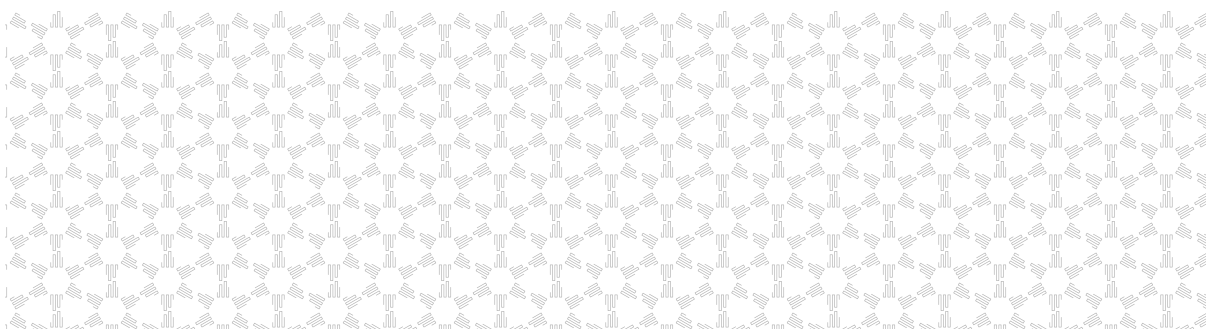


Christiane Schaus

SITUATION FINANCIÈRE

ACTIF	2016	2015
ACTIF IMMOBILISÉ		
Immobilisations incorporelles et corporelles	551.322,03	528.258,03
Immobilisations financières	2.100,00	
	553.422,03	528.258,03
ACTIF CIRCULANT		
Créances		
Créances résultant de ventes et prestations de services dont la durée résiduelle est inférieure ou égale à un an	4.233.454,84	2.485.426,39
Autres créances dont la durée résiduelle est inférieure ou égale à un an	447.228,43	424.464,39
Avoirs en banques, avoirs en compte de chèques postaux, chèques et encaisse	3.114.052,90	3.781.406,92
	7.794.736,17	6.691.297,70
Comptes de régularisation	176.300,19	170.539,41
Total du bilan (actif)	8.524.458,39	7.390.095,14

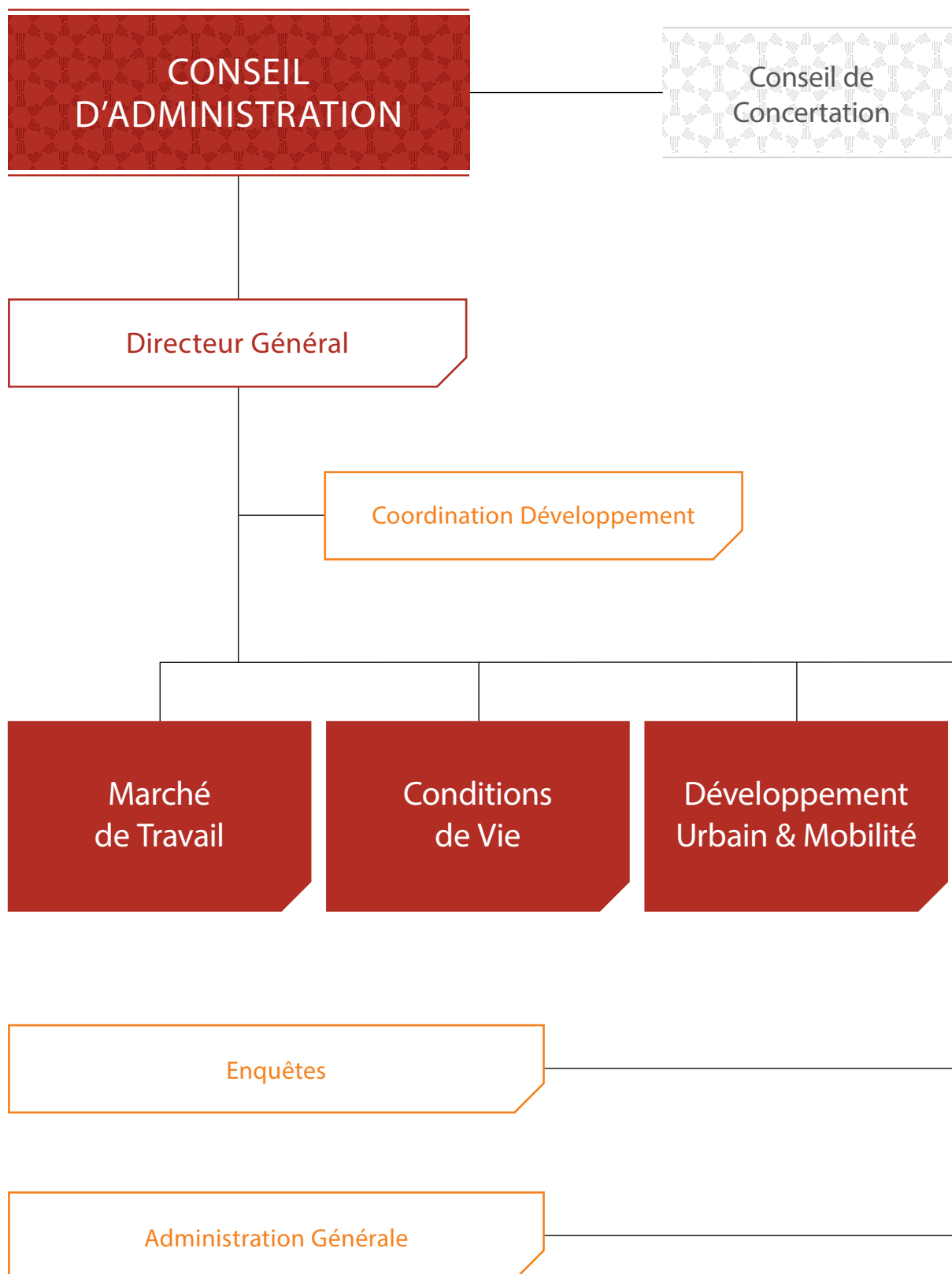




CAPITAUX PROPRES ET PASSIF	2016	2015
FONDS PROPRES		
Excédents budgétaires cumulés	3.146.993,04	2.827.078,14
Résultat de l'exercice	672.152,94	319.914,90
Subventions d'investissement	551.322,03	528.258,11
	4.370.468,01	3.675.251,15
PROVISIONS		
Autres provisions	534.137,13	544.295,50
DETTES NON SUBORDONNÉES		
Dettes sur achats et prestations de services dont la durée résiduelle est inférieure ou égale à un an	1.326.362,46	996.865,02
Autres dettes		
Dettes fiscales	268.865,65	254.646,04
Dettes au titre de la sécurité sociale	325.082,88	314.503,73
Autres dettes dont la durée résiduelle est inférieure ou égale à un an	27.534,27	35.748,58
	1.947.845,26	1.601.763,37
Comptes de régularisation	1.672.007,99	1.568.785,12
Total du bilan (capitaux propres et passif)	8.524.458,39	7.390.095,14



Organigramme



Conseil d'administration

Présidente

/ Nicole KERSCHEN Chercheur senior au CNRS

Vice-président

/ Jean-Marc GOY Conseiller de direction 1ère classe auprès de la Commission de Surveillance du Secteur Financier (CSSF)

Membres

/ Claude Lüscher Directeur de Tecsys IT-HAUS

/ Aline Muller Professeur à HEC Université de Liège (en fonction jusqu'au 31/08/2016)

/ Maria Pietrangeli Rédactrice en chef auprès d'ALINÉA

/ Aline Schiltz Géographe, MIGRARE, IGOT-CEG, Université de Lisbonne (en fonction à partir du 14/10/2016)

/ Bob Strotz Architecte, urbaniste à HSA – Heisbourg Strotz Architectes

/ Raymond Wagener Directeur honoraire de l'IGSS – Inspection Générale de la Sécurité Sociale

/ Nico Weydert Directeur adjoint du STATEC

/ Laura Zuccoli Présidente de l'ASTI

Commissaire du gouvernement

/ Josiane Entringer Conseiller de direction adjoint au Ministère de l'Enseignement supérieur et de la Recherche



Les doctorants au LISER

Le LISER accueille depuis de nombreuses années des doctorants qui sont inscrits dans différentes universités européennes ou internationales.

Ils trouvent au sein du LISER un environnement multiculturel et dynamique, propice à la recherche appliquée, et bénéficient du soutien et des conseils scientifiques d'une équipe de chercheurs hautement qualifiés qui les accompagnent dans l'avancement de leur travail de recherche. Le LISER offre également aux doctorants l'opportunité de suivre des formations qui complètent leur cursus universitaire et leur permettent de développer leurs qualifications dans le domaine des sciences sociales, et leurs capacités à mener des recherches avec intégrité et dans le respect des normes éthiques internationales.

En 2016, les équipes du LISER ont encadré 30 doctorants dont 19 bénéficiaient de financements du FNR dans le cadre de ses différents programmes, qui ont pu être pleinement intégrés au sein des équipes de recherche.

Parmi ces 30 doctorants, 8 ont soutenu avec succès leur thèse de doctorat et ont commencé leur carrière professionnelle. L'un d'entre eux a témoigné que : « La réalisation d'une thèse au LISER a été source d'expériences et a permis de bénéficier d'un environnement de recherche et d'études appliquées de haut niveau, le tout dans un contexte international. Grâce au LISER, des compétences en gestion de projet ou encore en organisation d'événements, parallèlement au travail académique, ont été acquises et développées. La présence de nombreux doctorants et de chercheurs issus d'horizons différents a servi à construire un solide réseau à travers l'Europe. »

Participation du LISER au programme FNR PRIDE

Suite à la réforme par le FNR en 2015 de ses programmes de financement de doctorants et l'introduction du programme PRIDE, un projet de DTU (Doctoral Training Unit) dans lequel le LISER participe en coopération avec deux départements de l'Université du Luxembourg, a été accepté et est actuellement dans sa phase de mise en œuvre. Il s'agit d'un projet

de recherche commun autour des thèmes « Migration, Inégalité et Marché du travail » qui permettra d'accueillir au total 12 doctorants au sein des différentes écoles doctorales des partenaires et de leur proposer un programme de formation spécialisé sur les thèmes de recherche de la DTU.

Le LISER est fier d'être l'un des
commanditaires de la première édition du
« National Ph.D. Welcome Day ».



Thèses soutenues en 2016

DIAS Pierre. Les représentations spatiales de la ville et les mobilités quotidiennes au prisme des positions sociales: Une approche socio-cognitive des ségrégations socio-spatiales. Thèse de Doctorat en psychologie sociale et environnementale, soutenue le 17 mars 2016 à l'Université de Strasbourg, France.

DREVON Guillaume. Mobilité quotidienne et stratégies d'adaptation des ménages. Une approche comparée des espaces transfrontaliers et non frontaliers des métropoles luxembourgeoise et grenobloise. Thèse de Doctorat de l'Institut de Géographie Alpine de l'Université Grenoble Alpes, soutenue le 27 juin 2016 à Grenoble, France.

DUPLAN Karine. Devenir 'expat'. Pratiques de l'espace du quotidien de femmes en situation de mobilité internationale à Luxembourg. Thèse de Doctorat en géographie culturelle et politique de l'Université Paris-Sorbonne, soutenue le 13 mai 2016 à Paris-Sorbonne, France.

HECK Stéphanie. The dynamics of market, credit and liquidity risk in the US corporate bond market. Thèse de Doctorat en sciences économiques et de gestion de l'Université de Liège, soutenue le 27 octobre 2016 à Liège, Belgique.

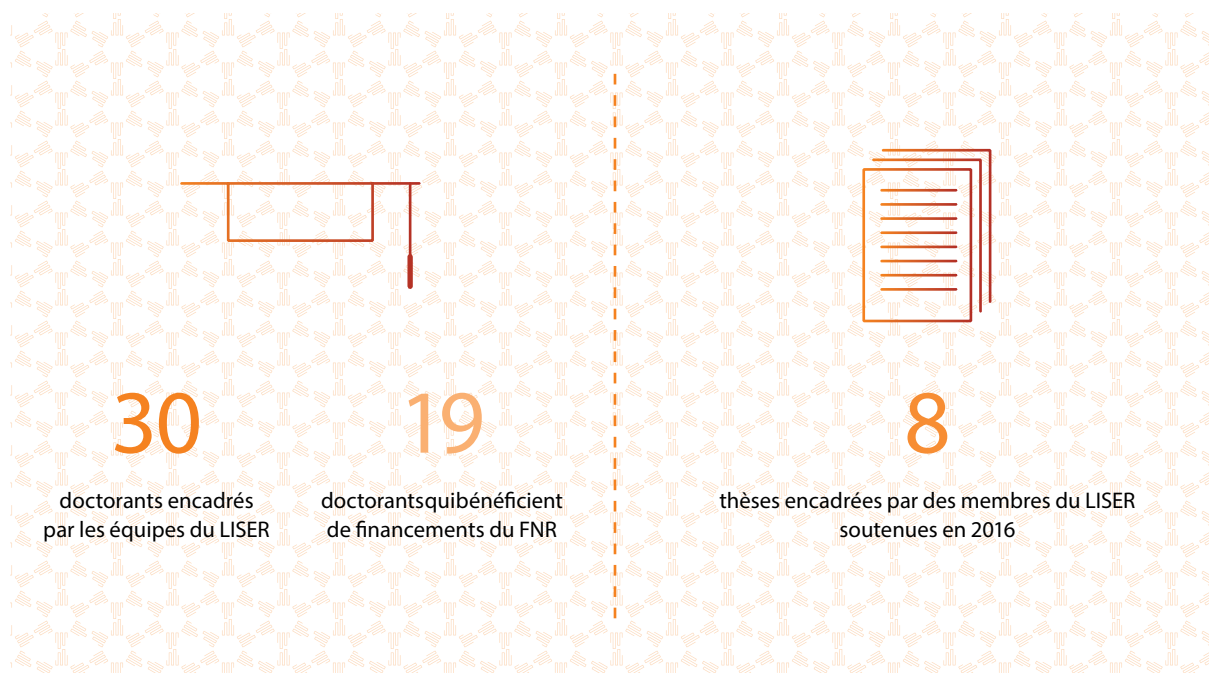
NDODJANG Peguy. Impact of Information and Communication Technologies on workers' behavior: An experimental Investigation. Thèse de Doctorat de l'Université de Montpellier, soutenue le 8 décembre 2016 à Montpellier, France

SCHIEBEL Julien. Impacts de la frontière sur la mobilité quotidienne et la durabilité. L'exemple de l'espace transfrontalier luxembourgeois. Thèse de Doctorat en géographie de l'Université de Rouen Normandie, soutenue le 14 juin 2016 à Rouen, France.

TSUKADA Raquel. Essays on Household Production with Labour-Saving Technology. Thèse de Doctorat de UNU-Merit et Maastricht University, PaysBas, soutenue le 15 novembre 2016.

VICTOR Nadja. Évaluation des déplacements piétons quotidiens. Application à la ville de Luxembourg. Thèse de Doctorat de l'Université Jean Monnet, soutenue le 24 octobre 2016 à Saint-Etienne, France.

Chiffres clés



Le rapport annuel du LISER est publié en français et en anglais.
Nous tenons à remercier toutes les personnes qui ont participé à son élaboration.

IMPRESSUM

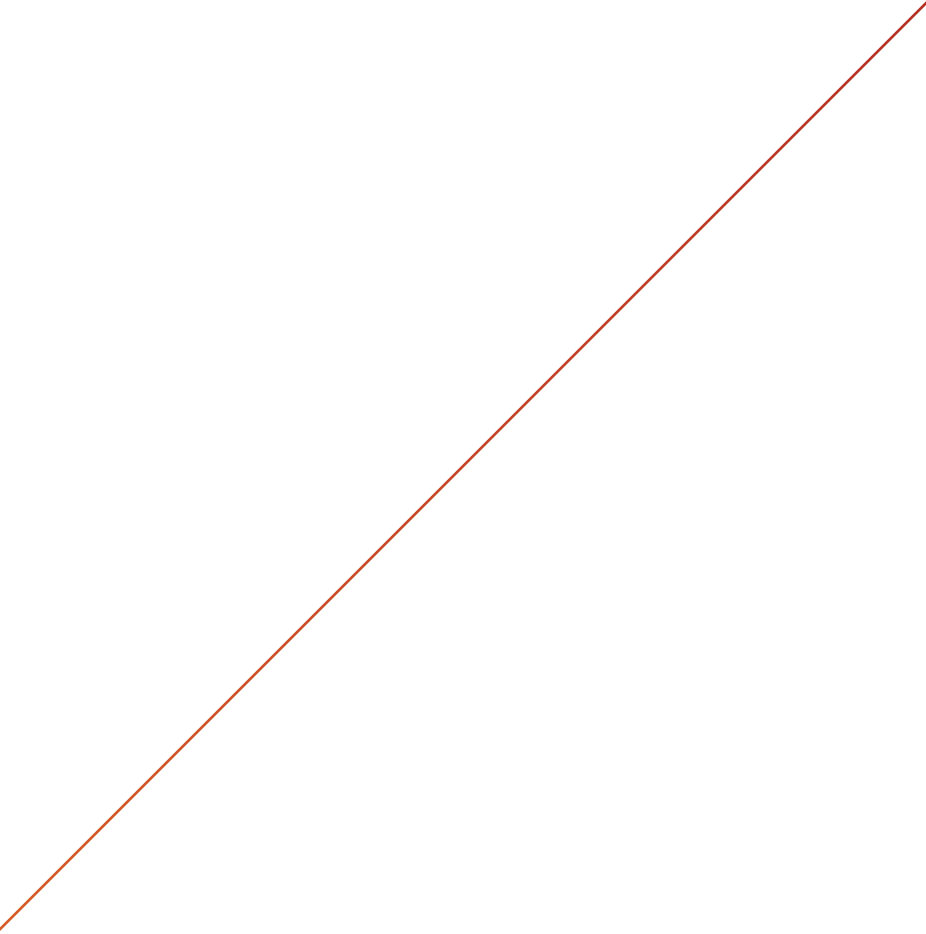
/ Conception, rédaction et réalisation :
binsfeld

/ Photos :
Patrick Galbats (couverture, 2-5, 14, 22, 30, 38, 40, 41), Christof Weber (p. 2),
Fonds Belval (p. 42), LISER (6-9, 15, 16, 18, 23-26, 31-34, 39, 43, 44, 53, 59),
Bohumil KOSTOHRYZ (p. 53), iStock (p. 8, 9, 35)

/ Imprimerie :
Centre des technologies de l'information de l'État –
Division imprimés et fournitures de bureau

Le rapport est également disponible en téléchargement sur
www.liser.lu





LUXEMBOURG INSTITUTE OF
SOCIO-ECONOMIC RESEARCH

11, porte des Sciences
Campus Belval
L-4366 Esch-sur-Alzette

T +352 58 58 55-1

www.liser.lu